

PAC123T Torch Lead Replacement

PAC123T Remplacement du faisceau de torche



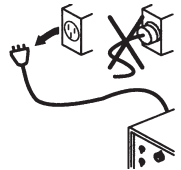
Field Service Bulletin

Bulletin de service sur le terrain

803430 - Revision 3 - July, 2007

Révision 3 - Juillet, 2007

Hypertherm[®]

		DANGER ELECTRIC SHOCK CAN KILL
		
<p>Disconnect electrical power before performing any maintenance. See <i>Section 1</i> of the Operator Manual for more safety precautions.</p>		

Introduction

Purpose

Describes how to replace the torch lead for PAC123T hand torches, with and without the quick disconnect feature.

Tools and materials needed

Phillips screwdriver

1/4 in (6 mm) wrench or nut driver

3/8 in (10 mm) and 1/2 in (13 mm) open wrenches

Kit contents

Kit 129475

Part number	Description	Quantity
075503	Lock nut: 4-40 Flexloc	1
075504	Machine screw: 4-40 x 5/16	1
129385	Leads: PAC123T hand torch, 15 ft	1

Kit 129476

Part number	Description	Quantity
075503	Lock nut: 4-40 Flexloc	1
075504	Machine screw: 4-40 x 5/16	1
129386	Leads: PAC123T hand torch, 25 ft	1

Kit 129477

Part number	Description	Quantity
075503	Lock nut: 4-40 Flexloc	1
075504	Machine screw: 4-40 x 5/16	1
129387	Leads: PAC123T hand torch, 50 ft	1

TORCH LEAD REPLACEMENT

Kit 129599

Part number	Description	Quantity
075503	Lock nut: 4-40 Flexloc	1
075504	Machine screw: 4-40 x 5/16	1
129538	Leads: PAC123T hand torch with quick disconnect, 15 ft	1

Kit 129600

Part number	Description	Quantity
075503	Lock nut: 4-40 Flexloc	1
075504	Machine screw: 4-40 x 5/16	1
129539	Leads: PAC123T hand torch with quick disconnect, 25 ft	1

Kit 129601

Part number	Description	Quantity
075503	Lock nut: 4-40 Flexloc	1
075504	Machine screw: 4-40 x 5/16	1
129540	Leads: PAC123T hand torch with quick disconnect, 50 ft	1

General

1. Disconnect the electrical power and gas supply.
2. Connect the new torch lead to the power supply as described in the Powermax600 Operator Manual (part number 803390).

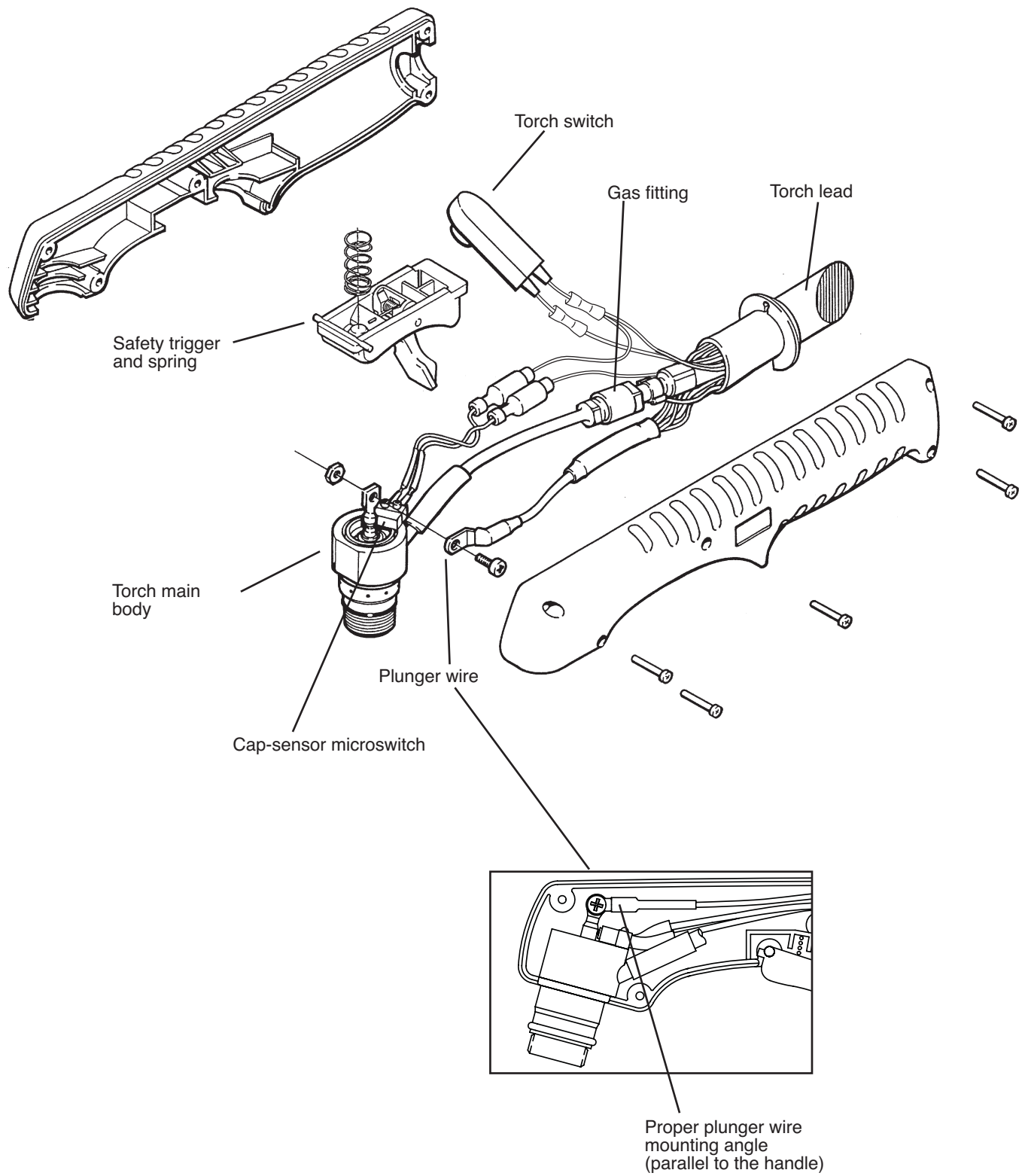
Remove the torch head from the damaged lead



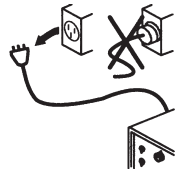
1. Remove the 5 screws that secure the handle halves together and remove handles from torch main body, torch switch, and safety trigger.
2. Pull on the terminals to disconnect the 2 lead terminals from the cap-sensor microswitch wires. Do not pull on wires.
3. Disconnect the plunger wire from the torch main body by holding the plunger nut with a 1/4" (6 mm) wrench or nut driver and removing the plunger screw.
4. Disconnect the torch main body and torch lead gas fittings using 3/8" (10 mm) and 1/2" (13 mm) open-end wrenches.

Install the torch head on the new lead

1. Connect the torch main body to the torch lead gas fitting using 3/8" (10 mm) and 1/2" (13 mm) open-end wrenches. Torque to 70 in-lbs or 1/4 turn beyond finger-tight.
2. Connect the plunger wire to the plunger with the kit supplied nut and screw. Hold the plunger wire at the proper angle (as shown on the next page) and tighten the screw to 8 in-lbs (9 kg-cm) of torque.
3. Connect the 2 cap-sensor microswitch wire terminals.
4. Install the torch main body and torch switch into the handle. Be certain that the torch switch slides into position above the safety trigger, and that trigger movement activates the switch push-button and then releases. While positioning the handle halves together, be careful not to pinch any wires.
5. Replace the 5 screws to secure the handle halves together.
6. Install the proper consumables to the torch. When the retaining cap is tightened, the microswitch will click, indicating that the torch main body has been installed correctly.

TORCH LEAD REPLACEMENT



		DANGER DANGER D'ÉLECTROCUTION
 <p>Toujours couper l'alimentation électrique avant de procéder à toute opération d'entretien. Voir la <i>Section 1</i> du Manuel de l'opérateur où l'on donne davantage de mesures de sécurité.</p>		

Introduction

Objet

Description de la façon de remplacer le faisceau des torches manuelles PAC123T avec ou sans la fonction de débranchement rapide.

Outils et matériaux nécessaires

Tournevis Phillips

Clé ou tourne écrou de 6 mm (1/4 po)

Clés à fourche 10 mm (3/8 po) et 13 mm (1/2 po)

Composition du nécessaire

Nécessaire 129475

N° de référence	Description	Quantité
075503	Écrou de blocage : 4-40 Flexloc	1
075504	Vis machine : 4-40 x 8 mm (5/16")	1
129385	Faisceaux : torche manuelle PAC123T, 4.57 m (15 pi)	1

Nécessaire 129476

N° de référence	Description	Quantité
075503	Écrou de blocage : 4-40 Flexloc	1
075504	Vis machine : 4-40 x 8 mm (5/16")	1
129386	Faisceaux : torche manuelle PAC123T, 7.62 m (25 pi)	1

Nécessaire 129476

N° de référence	Description	Quantité
075503	Écrou de blocage : 4-40 Flexloc	1
075504	Vis machine : 4-40 x 8 mm (5/16")	1
129387	Faisceaux : torche manuelle PAC123T, 15.24 m (50 pi)	1

REPLACEMENT DU FAISCEAU DE TORCHE

Nécessaire 129599

N° de référence	Description	Quantité
075503	Écrou de blocage : 4-40 Flexloc	1
075504	Vis machine : 4-40 x 5/16" (8 mm)	1
129538	Faisceaux : torche manuelle PAC123T À débranchement rapide 4.57 m (15 pi)	1

Nécessaire 129600

N° de référence	Description	Quantité
075503	Écrou de blocage : 4-40 Flexloc	1
075504	Vis machine : 4-40 x 5/16" (8 mm)	1
129539	Faisceaux : torche manuelle PAC123T À débranchement rapide 7.62 m (25 pi)	1

Nécessaire 129601

N° de référence	Description	Quantité
075503	Écrou de blocage : 4-40 Flexloc	1
075504	Vis machine : 4-40 x 5/16" (8 mm)	1
129540	Faisceaux : torche manuelle PAC123T À débranchement rapide 15.24 m (50 pi)	1

Généralités

1. Déconnecter l'alimentation électrique et débrancher le gaz d'alimentation.
2. Connecter le nouveau faisceau de torche à la source de courant comme on le décrit dans le manuel de l'opérateur Powermax600 (numéro réf. 803390).

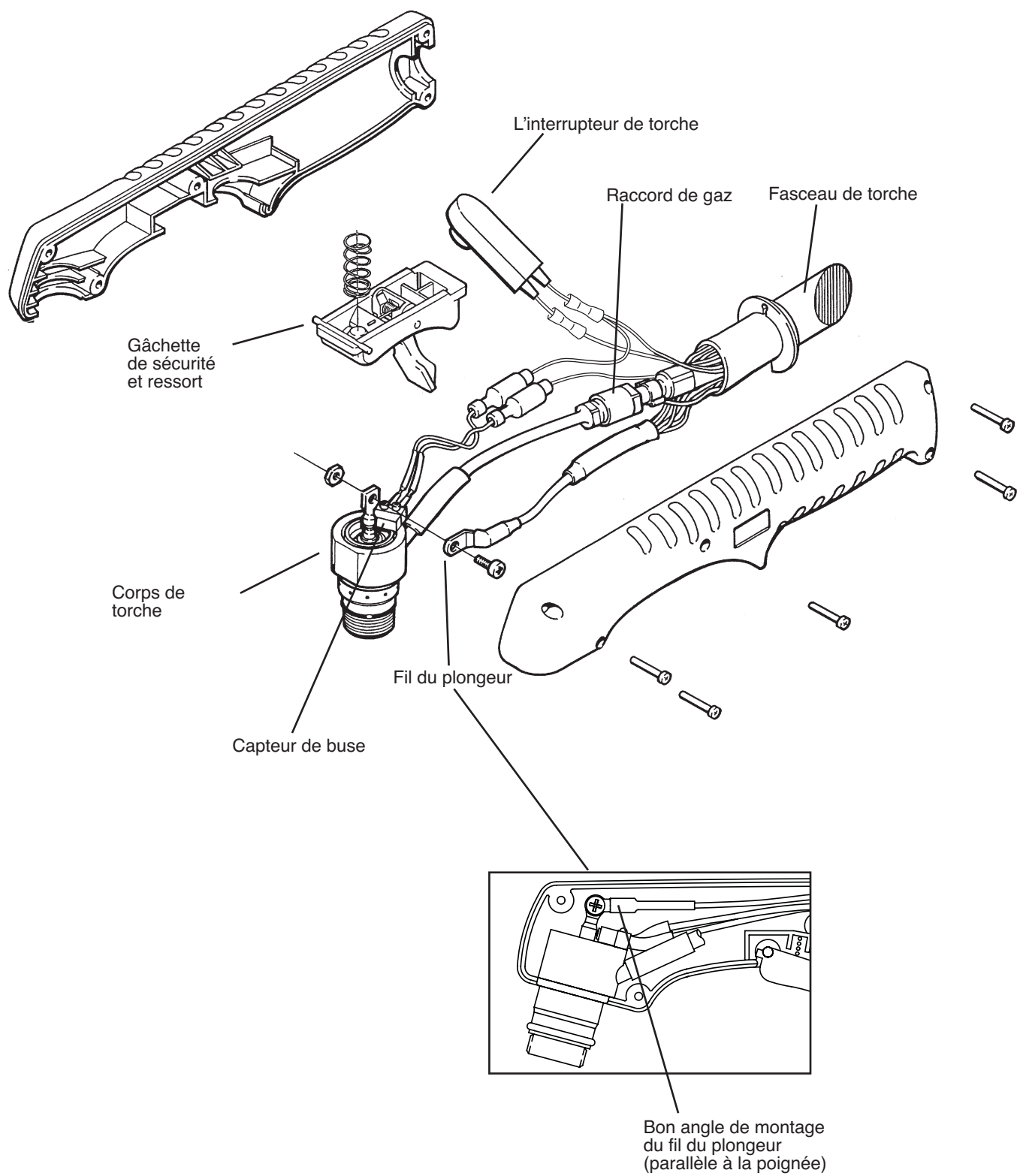
Enlever la tête de torche du faisceau endommagé

1. Desserrer les 5 vis qui fixent les demi-poignées et déposer les demi-poignées du corps principal de torche, l'interrupteur de torche et la gâchette de sécurité.
2. Tirer sur les 2 cosses du faisceau pour les déconnecter des fils du microrupteur capteur de buse. Ne pas tirer sur les fils.
3. Déconnecter le fil du plongeur du corps principal de la torche en tenant l'écrou du plongeur à l'aide d'une clé de ? po (6 mm) ou d'un tourne-écrou et en enlevant la vis du plongeur.
4. Débrancher le corps principal de la torche et les raccords du gaz du faisceau de torche en utilisant des clés à fourche de 10 mm (3/8 po) et 13 mm (1/2 po).

Monter la tête de torche sur le nouveau faisceau.

1. Raccorder le corps principal de la torche au raccord de gaz du faisceau en utilisant des clés à fourche de 10 mm (3/8 po) et 13 mm (1/2 po). Serrer au couple de 80.65 kg-cm (70 po-lb) ou de 1/4 de tour après avoir bien serré à la main.
2. Raccorder le fil du plongeur avec l'écrou et la vis fournis dans le nécessaire. Maintenir le fil du plongeur au bon angle (comme on le voit à la page suivante) et serrer la vis à 9 kg-cm (8 lb-po) de couple.
3. Connecter les 2 cosses du fil du microrupteur à capteur de buse
4. Monter le corps de torche principal et l'interrupteur de la torche dans la poignée. S'assurer que l'interrupteur de torche entre en position en glissant au-dessus de la gâchette de sécurité et que le mouvement de la gâchette active le bouton poussoir de l'interrupteur puis se dégage. Quand on met en place les demi-poignées, veiller à ne pas pincer les fils.
5. Replacer les 5 vis pour fixer les demi-poignées.
6. Monter les bons consommables sur la torche. Quand on serre la buse de retenue, le microrupteur s'encliquette, indiquant que le corps de la torche a bien été monté

REPLACEMENT DU FAISCEAU DE TORCHE



© Copyright 2007 Hypertherm, Inc.
All Rights Reserved

Tous droits réservés

Hypertherm is a trademark of Hypertherm, Inc. and may be registered in the United States and/or other countries.

Hypertherm est un marque de commerce d'Hypertherm, Inc. et peut être déposée aux États-Unis et/ou dans d'autres pays.

Hypertherm[®]

Hypertherm, Inc.
Hanover, NH 03755 USA
603-643-3441 Tel

Hypertherm (S) Pte Ltd.
417847, Republic of Singapore
65 6 841 2489 Tel

**Hypertherm (Shanghai)
Trading Co., Ltd.**
PR China 200052
86-21 5258 3330 /1 Tel

Hypertherm Europe B.V.
4704 SE Roosendaal, Nederland
31 165 596907 Tel

HYPERTHERM BRASIL LTDA.
Guarulhos, SP - Brasil
55 11 6409 2636 Tel

www.hypertherm.com