

T100, T80, RT80, T60, RT60 Hand and Machine Torch Cap Sensor Switch Replacement

Remplacement de l'interrupteur du capteur de buse des torches machine et manuelles T100, T80, RT80, T60, RT60



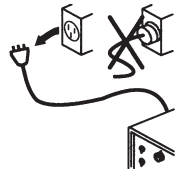
Field Service Bulletin

Bulletin de service sur le terrain

804060 – Revision 6 – September, 2007

Révision 6 – Septembre, 2007

Hypertherm[®]

		DANGER ELECTRIC SHOCK CAN KILL
		Disconnect electrical power before performing any maintenance. See <i>Section 1</i> of the Operator Manual for more safety precautions.

Introduction

Purpose

Describes the necessary steps to replace the cap sensor switch on T100, T100M, T80, T80M, RT80, RT80M, T60, T60M RT60, and RT60M torches.

Tools and materials needed

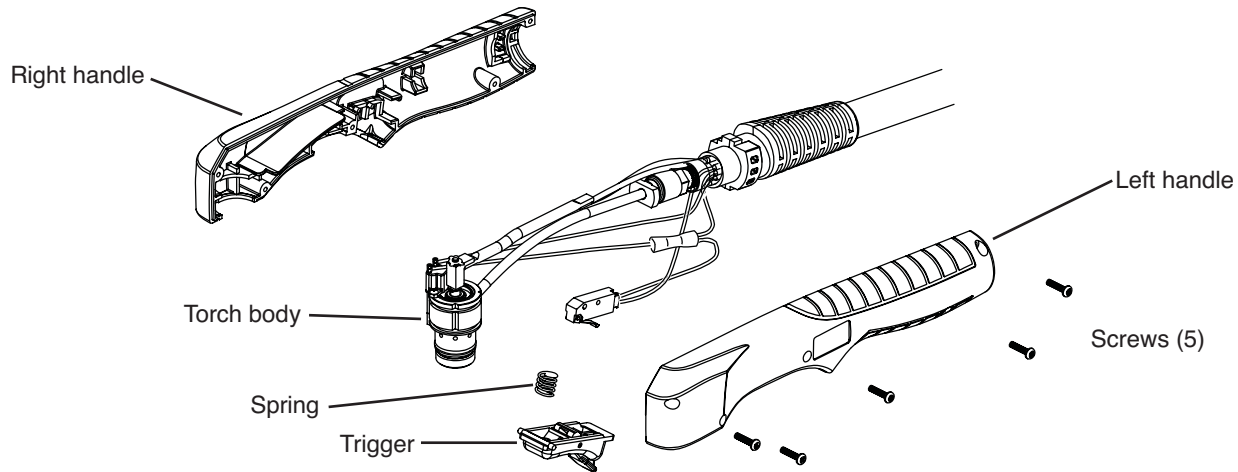
T10 Torx driver

Kit contents

Kit 128639

Part Number	Description	Quantity
005250	Cap sensor switch	1
058519	O-ring	1
075571	Screws	2
027055	Silicone lubricant	1

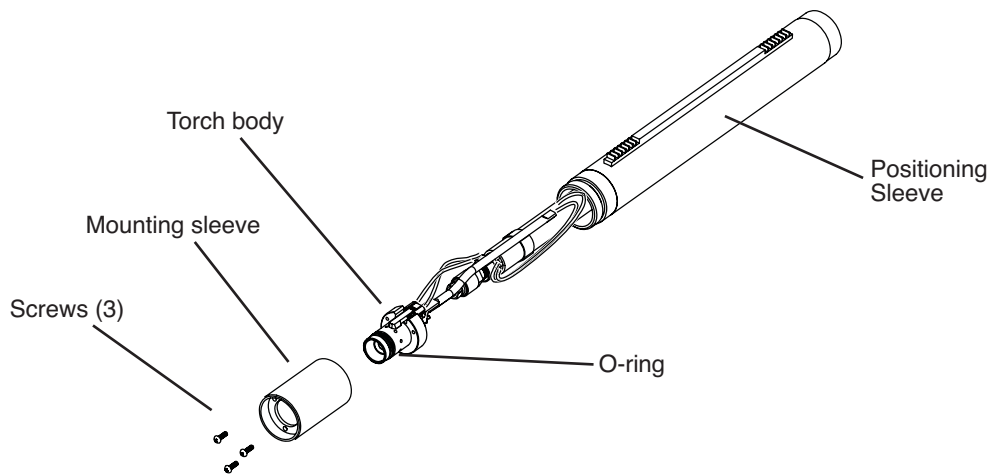
CAP SENSOR SWITCH REPLACEMENT



Disassemble the hand torch

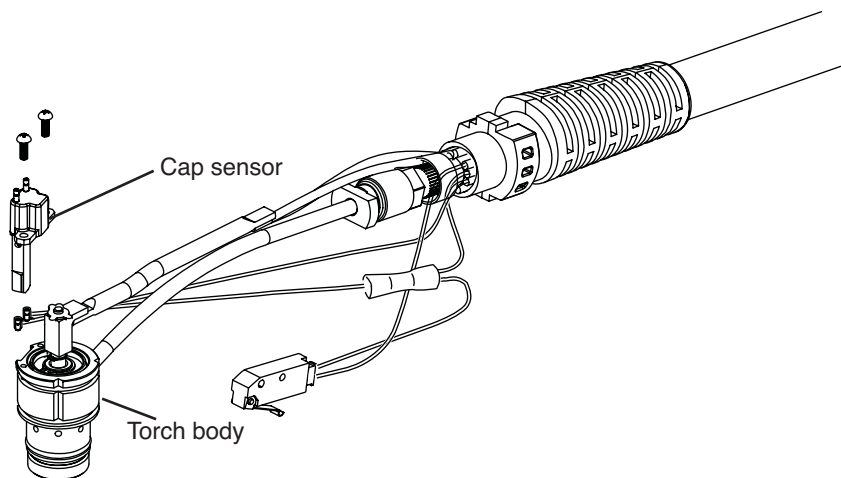
1. Disconnect the power and remove the torch lead from the power supply. See *Section 3* of the Operator Manual.
2. Remove the consumables.
3. Remove the screws using a T10 Torx driver and discard the screws. Remove the handles.

Note: Open the handles slowly so that the spring is not lost.

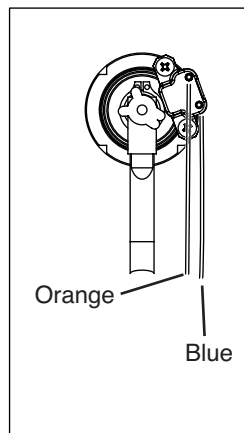


Disassemble the machine torch

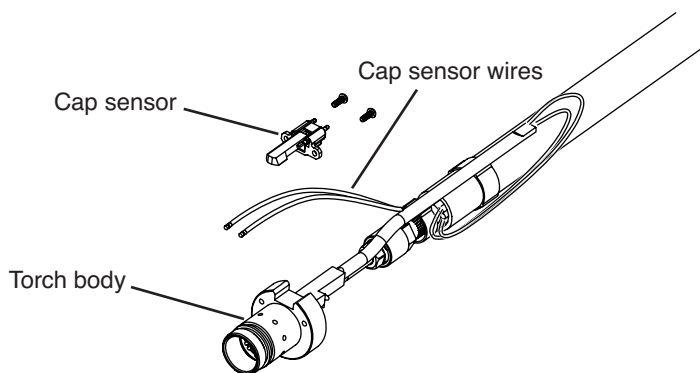
1. Disconnect the power and remove the torch lead from the power supply. See *Section 3* of the Operator Manual.
2. Remove the consumables.
3. Remove the o-ring from the torch body and discard it.
4. Unscrew the positioning sleeve and slide it back over the torch lead.
5. Remove the 3 screws from the mounting sleeve and remove the sleeve.



Hand Torch



Note: Torches may vary slightly from the illustration



Machine Torch

Remove the cap sensor switch

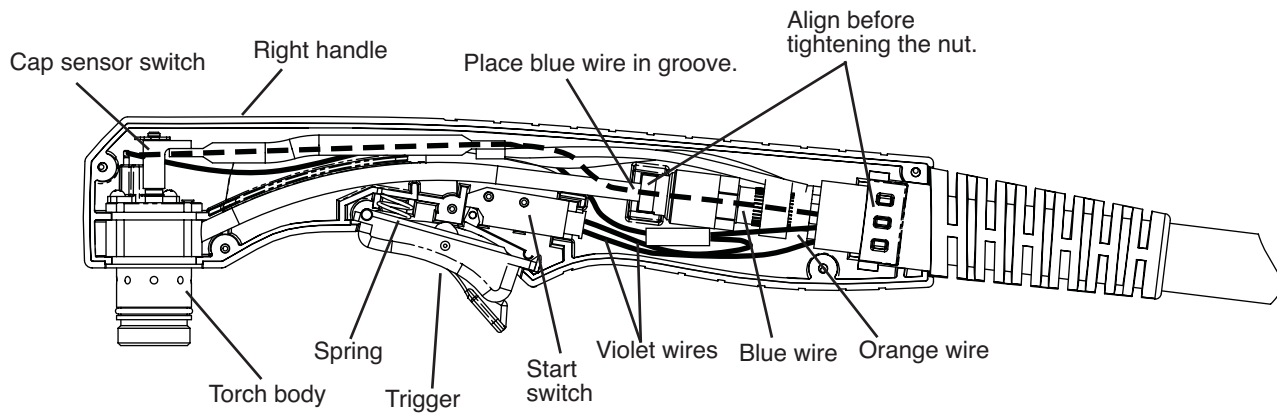
1. Remove the cap sensor wires.
2. Remove the cap sensor switch using a #2 Phillips screwdriver. Discard the screws.

Install the new cap sensor switch

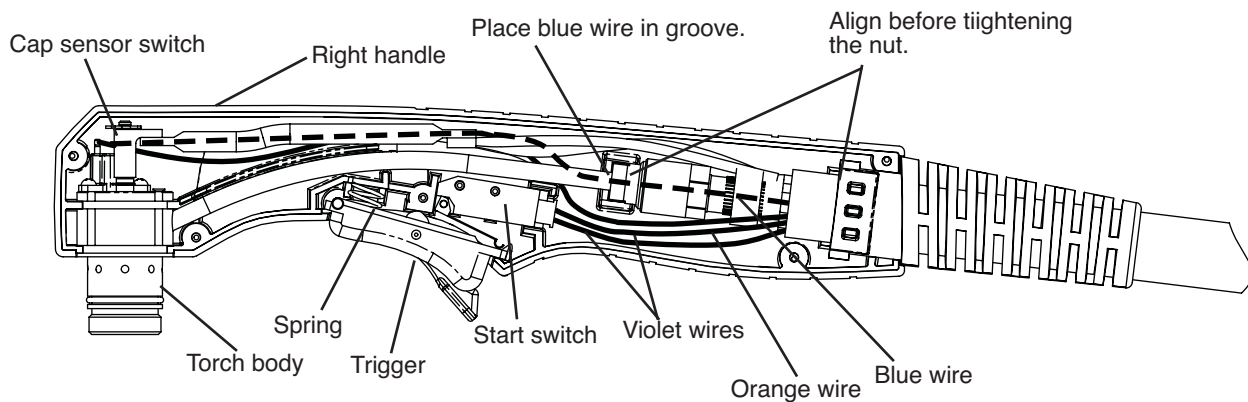
1. Install the cap sensor switch using new screws and a #2 Phillips screwdriver.
2. Attach the cap sensor wires.

Note: Route the wires straight back from the posts on the cap sensor switch. See the above inset illustration.

CAP SENSOR SWITCH REPLACEMENT



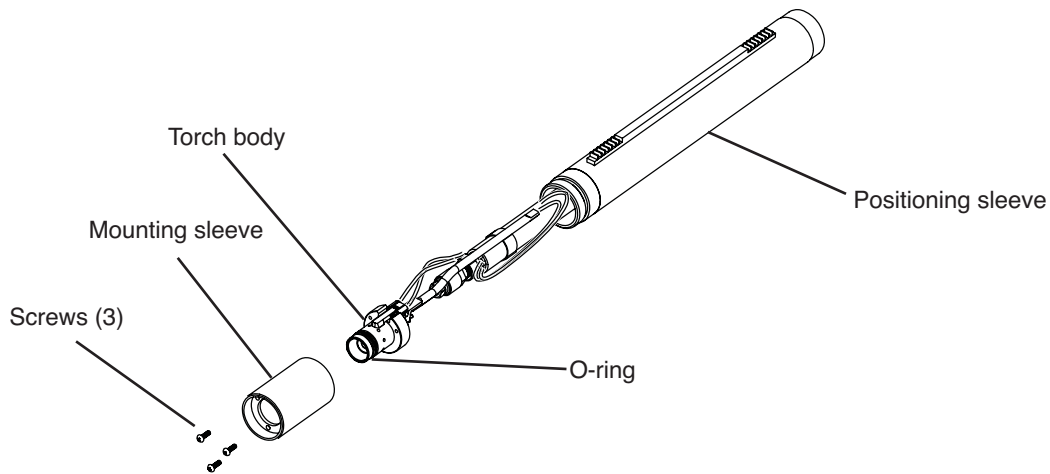
T100, T80, T60



RT80, RT60



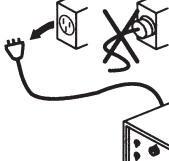
Install the handles

1. Place the torch into the right handle and route the wires as shown above.
Note: Route the wires underneath the torch body.
2. Place the trigger and spring into the handle as shown above.
3. Attach the left handle with the supplied screws using a T10 Torx driver.
Note: Verify that the wires will not be pinched when the left handle is attached.
4. Connect the torch lead to the power supply and connect the power.
See *Section 3* of the Operator Manual.
5. Verify that the cap off sensor works properly.
 - A. Turn ON the power supply.
 - B. The torch cap and fault LEDs should illuminate.
 - C. Turn OFF the power supply.
 - D. Install the consumables.



Assemble the machine torch

1. Align the slot in the mounting sleeve with the cap sensor switch and slide the sleeve over the torch body. Tighten the screws (3) to 5 in-lbs (5.76 kg-cm).
2. Screw the positioning sleeve into the mounting sleeve.
3. Install the new o-ring on the torch body and apply a thin coat of silicone grease. Install the consumables.
4. Attach the torch to the cutting table per the manufacturer's instructions.
5. Connect the torch lead to the power supply and connect the power. See *Section 3* of the Operator Manual.
6. Verify that the cap sensor works properly.
 - A. Turn ON the power supply with no consumables installed.
 - B. The torch cap and fault LEDs should illuminate.
 - C. Turn OFF the power supply.
 - D. Install the consumables.

		DANGER DANGER D'ÉLECTROCUTION
	Toujours couper l'alimentation électrique avant de procéder à toute opération d'entretien. Voir la <i>Section 1</i> du Manuel de l'opérateur où l'on donne davantage de mesures de sécurité.	

Introduction

Objet

Description des étapes nécessaires pour remplacer l'interrupteur du capteur de buse sur les torches T100, T100M, T80, T80M, RT80, RT80M, T60, T60M RT60, RT60M.

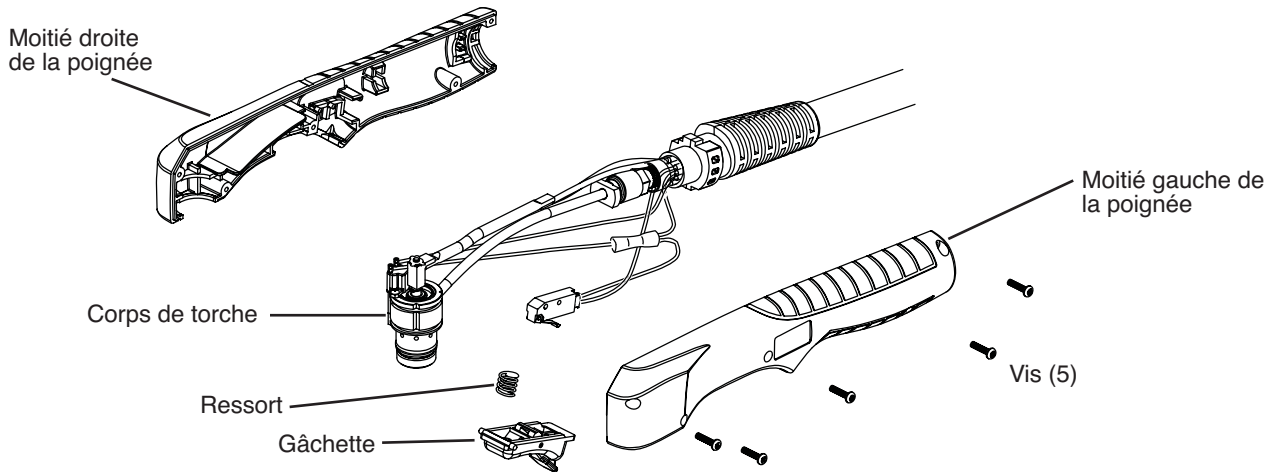
Outils et matériaux nécessaires

T10 Torx driver

Composition du nécessaire

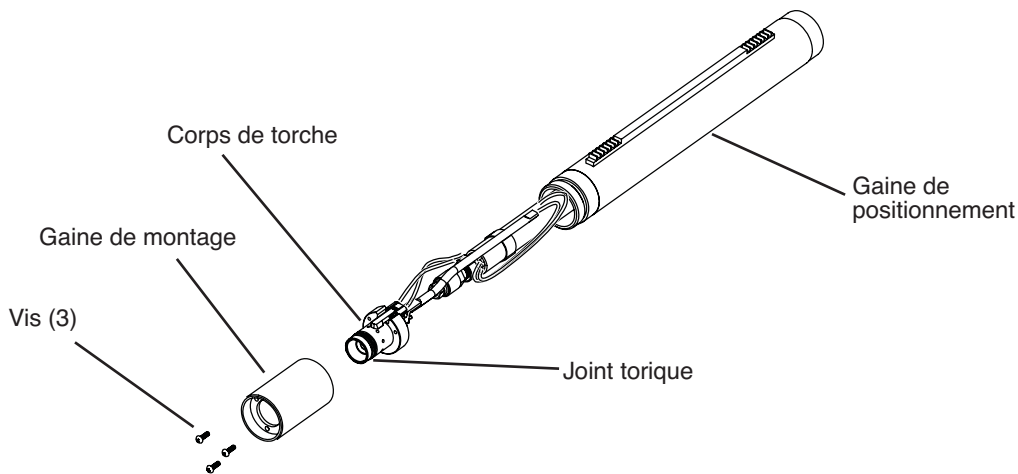
KIT 128639

N° de référence	Description	Quantité
005250	Détecteur de buse de protection	1
058519	Joint torique	1
075571	Vis	2
027055	Lubrifiant au silicone	1



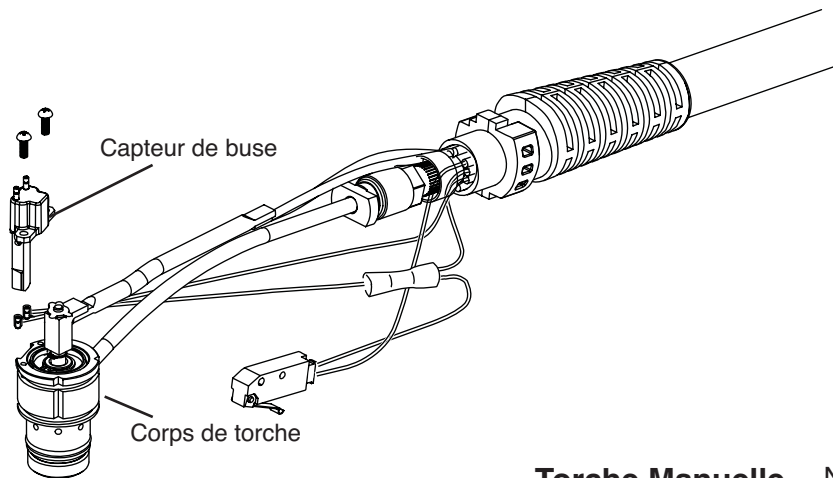
Démonter une torche manuelle

1. Déconnecter l'alimentation et débrancher le faisceau de torche de la source de courant. Voir la *Section 3* du Manuel de l'opérateur.
2. Déposer les consommables.
3. Desserrer les vis en utilisant un tournevis à pointe crénelée T10. Déposer la poignée. Note : Ouvrir lentement les demi-poignées pour ne pas perdre le ressort.

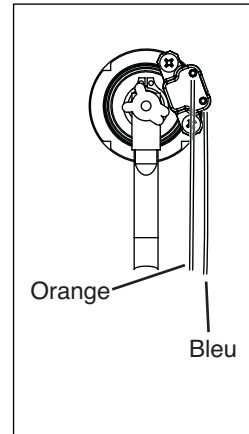


Disassemble a machine torch

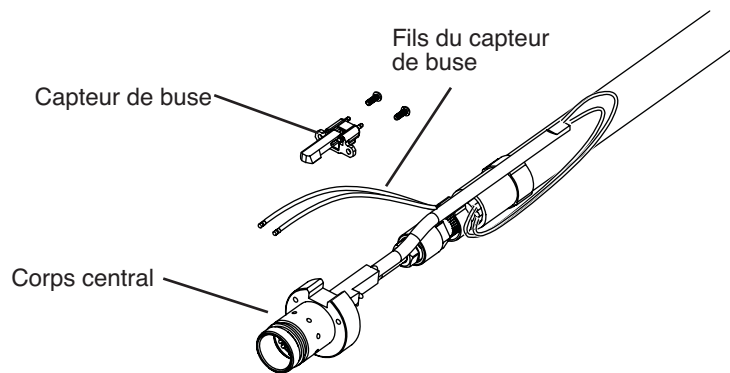
1. Déconnecter l'alimentation et débrancher le faisceau de torche de la source de courant. Voir la *Section 3* du Manuel de l'opérateur.
2. Déposer les consommables.
3. Déposer le joint torique du corps de la torche et mettre au rebut.
4. Dévisser le serre-câble, le verrouillage du serre-câble et positionner la gaine.
5. Faire glisser le serre-câble et le verrouillage du serre-câble et remplacer la gaine sur le faisceau de torche.
6. Déposer les 3 vis de la gaine de montage et déposer la gaine.



Torche Manuelle



Note : Les torches peuvent varier légèrement par rapport à l'illustration



Torche Machine

Déconnecter l'interrupteur du capteur de buse

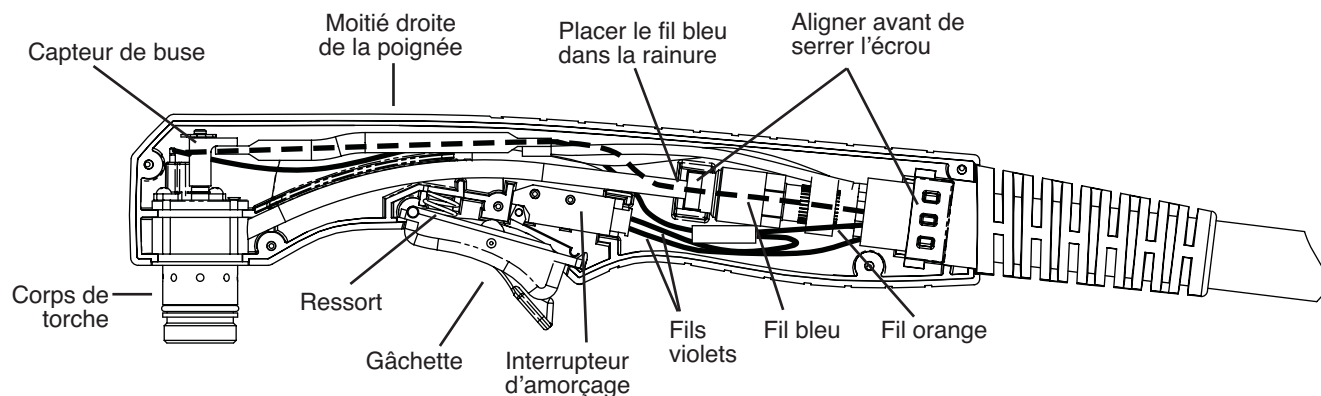
1. Déposer les fils du capteur de buse
2. Déconnecter l'interrupteur du capteur de buse en utilisant un tournevis Phillips N°2. Mettre au vis.

Monter l'interrupteur capteur de buse neuf

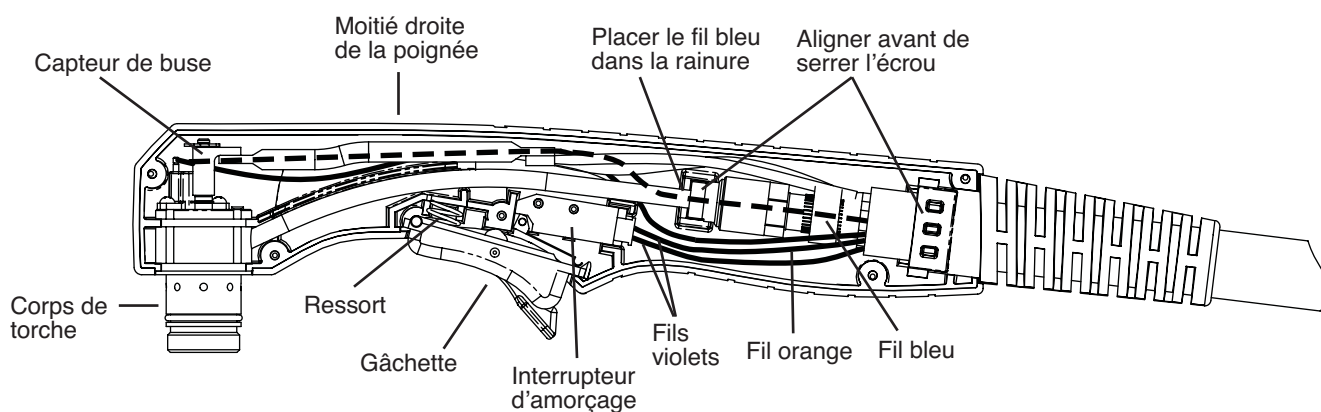
1. Monter le capteur de buse en utilisant un tournevis Phillips N°2.
2. Fixer les fils du capteur de buse.

Note : Dans le cas des torches manuelles, réacheminer les fils directement des plots du capteur. Voir l'illustration.

REPLACEMENT DE L'INTERRUPTEUR DU CAPTEUR DE BUSE



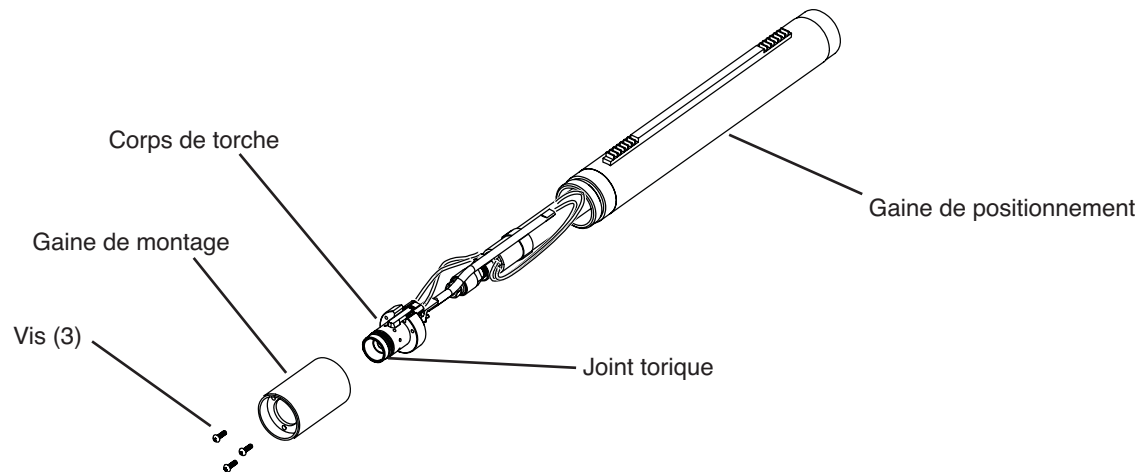
T100, T80, T60



RT80, RT60

Placer les demi-poignées

1. Placer la torche dans la demi-poignée droite et faire passer les fils comme on l'indique ci-avant.
Note : Faire passer les fils sous le corps de la torche.
2. Placer la gâchette et le ressort dans la poignée comme on l'indique ci-avant.
3. Fixer la poignée gauche en serrant les vis fournies à l'aide d'un tournevis à pointe crénelée T10.
Note : Vérifier que les fils ne sont pas pincés quand on fixe la demi-poignée gauche.
4. Connecter le faisceau de torche à la source de courant et mettre sous tension.
Voir la *Section 3* du Manuel de l'opérateur.
5. Vérifier que le capteur de buse fonctionne correctement.



Monter une torche machine.

1. Aligner la fente de la gaine de montage sur le capteur de buse et faire glisser la gaine sur le corps de la torche. Serrer les 3 vis à 5 po-lb (5,76 kg/cm).
2. Fixer ce qui suit dans l'ordre : gaine de positionnement, verrouillage du serre-câble, serre-câble.
3. Monter un joint torique neuf. Appliquer une fine couche de graisse au silicone sur le joint torique.
4. Placer les consommables.
5. Fixer la torche à la table de coupage selon les instructions du fabricant.
6. Connecter le faisceau de torche à la source de courant et mettre sous tension. Voir la *Section 3* du Manuel de l'opérateur.
7. Vérifier que le capteur de buse fonctionne correctement.
 - A. Mettre la source de courant sous tension (ON) sans que les consommables soient en place.
 - B. Les DEL de buse et d'anomalie doivent s'allumer.
 - C. Couper la source de courant (OFF).
 - D. Placer les consommables.

© Copyright 2007 Hypertherm, Inc.

All Rights Reserved

Tous droits réservés

Hypertherm and Powermax are trademarks of Hypertherm, Inc. and may be registered in the United States and/or other countries.

Hypertherm et Powermax sont des marque de commerce d'Hypertherm, Inc. et peut être déposée aux États-Unis et/ou dans d'autres pays.

Hypertherm[®]

Hypertherm, Inc.
Hanover, NH 03755 USA
603-643-3441 Tel

Hypertherm (S) Pte Ltd.
417847, Republic of Singapore
65 6 841 2489 Tel

**Hypertherm (Shanghai)
Trading Co., Ltd.**
PR China 200052
86-21 5258 3330 /1 Tel

Hypertherm Europe B.V.
4704 SE Roosendaal, Nederland
31 165 596907 Tel

HYPERTHERM BRASIL LTDA.
Guarulhos, SP - Brasil
55 11 6409 2636 Tel

www.hypertherm.com