

***Torch Body Replacement
T100, T80, RT80, T60, RT60
Remplacement du corps de
la torche
T100, T80, RT80, T60, RT60***



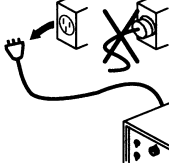
Field Service Bulletin

Bulletin de service sur le terrain

804090 – Revision 6 – June, 2009

Révision 6 – Juin, 2009

Hypertherm®

| | | |
|--|---|---|
|  |  | <p>DANGER ELECTRIC SHOCK CAN KILL</p> |
|  | | |
| <p>Disconnect electrical power before performing any maintenance. See <i>Section 1</i> of the Operator Manual for more safety precautions.</p> | | |

Introduction

Purpose

Describes necessary steps to replace the torch body in the T100, T80, RT80, T60, RT60 hand torch.

Tools and materials needed

- #2 Phillips screw driver
- 7/16 in (11 mm) wrench
- 1/2 in wrench (or adjustable)
- Needlenose pliers
- T10 Torx driver

Kit contents

Kit 128564

| Part number | Description | Qty |
|--------------------|--------------------------------------|------------|
| 027889 | Retaining ring | 1 |
| 120957 | T80, RT80, T60, RT60 torch main body | 1 |
| 027055 | Lubricant, 1/4 oz tube | 1 |

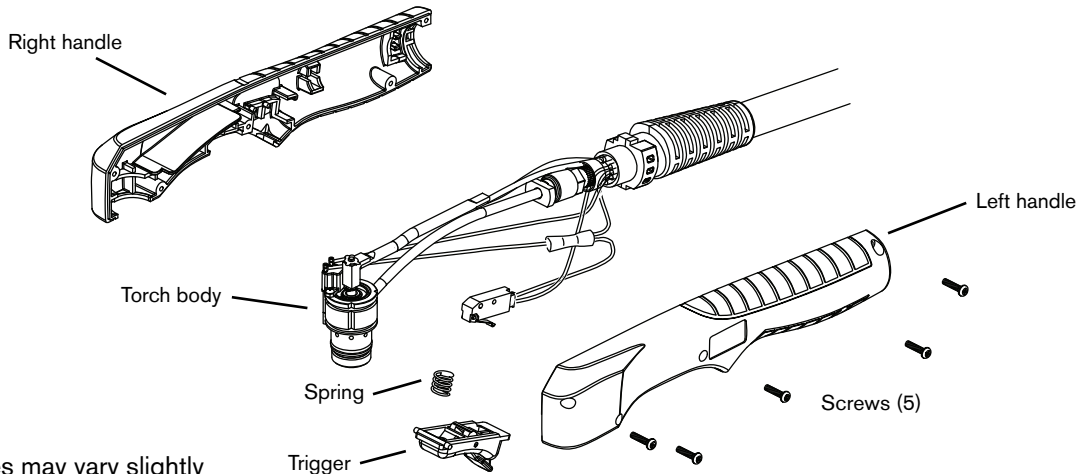
Kit 128767

| Part number | Description | Qty |
|--------------------|------------------------|------------|
| 027889 | Retaining ring | 1 |
| 220040 | T100 torch main body | 1 |
| 027055 | Lubricant, 1/4 oz tube | 1 |

TORCH BODY REPLACEMENT

Remove handles

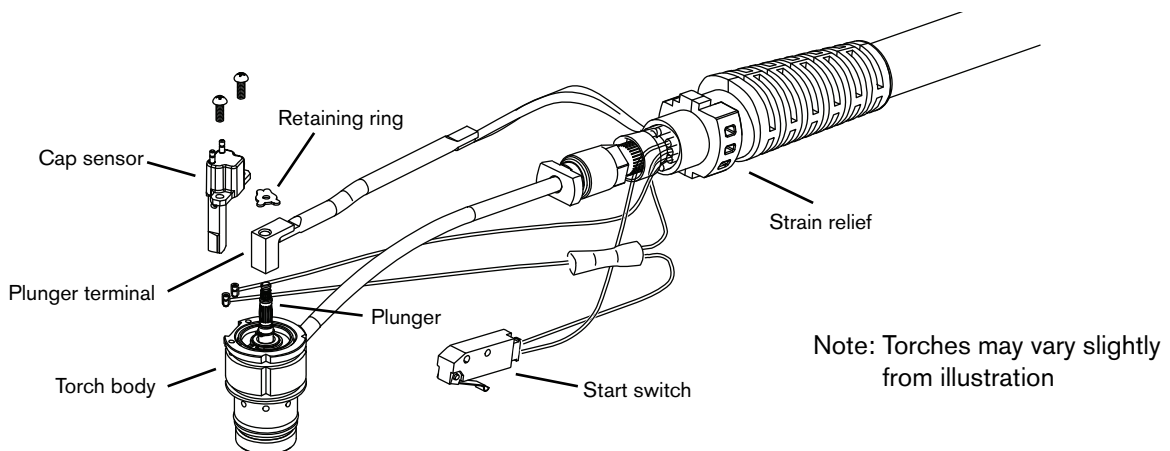
1. Disconnect power and remove the torch lead from the power supply. See *Section 3* of the Operator Manual.
2. Remove the consumables.
3. Remove the screws using a T10 Torx driver and discard screws.
4. Remove the handles.
Note: Open the handles slowly so that the spring is not lost.



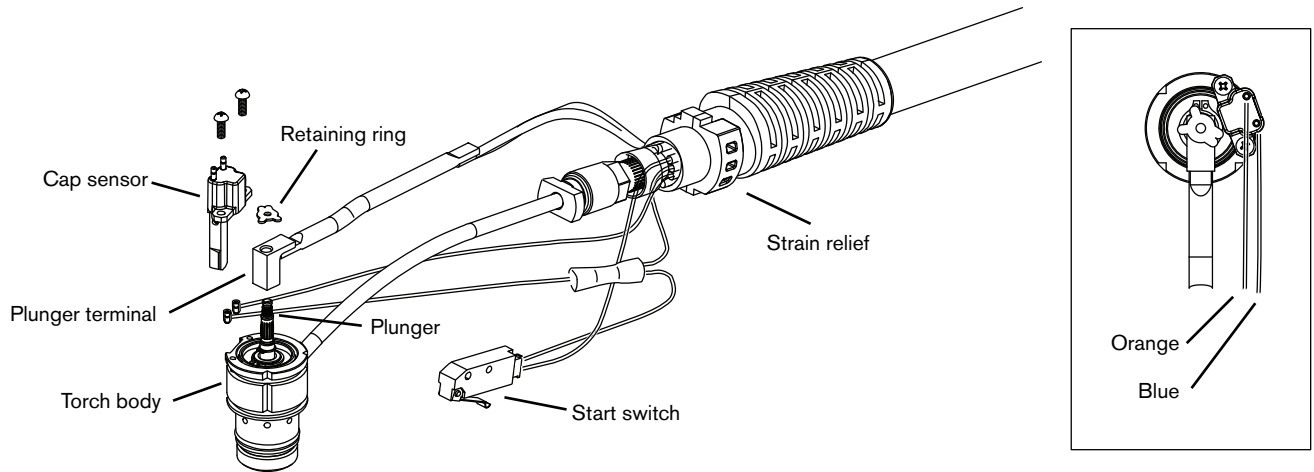
Note: Torches may vary slightly from illustration

Remove torch body

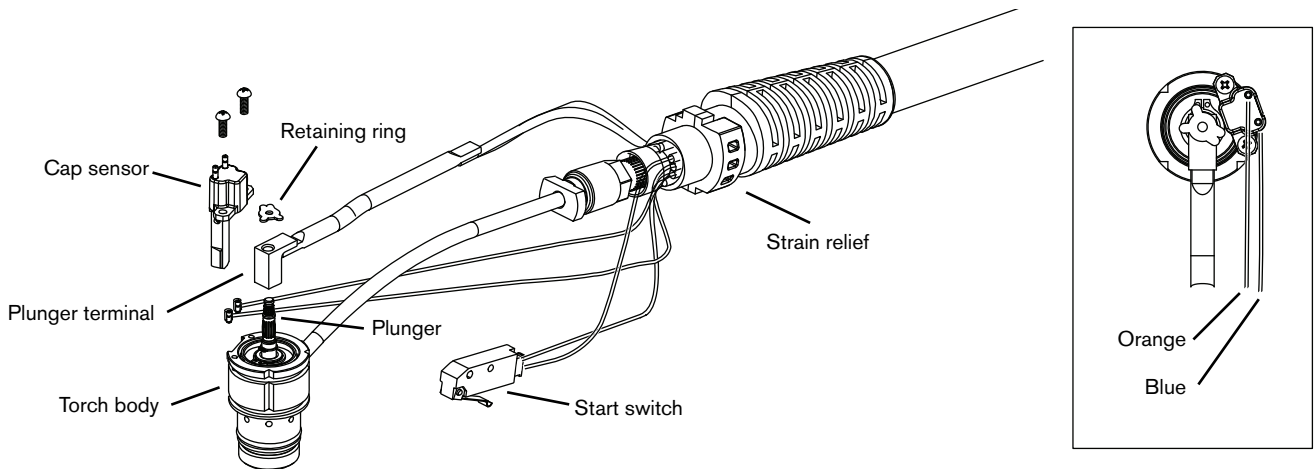
1. Remove the retaining ring using needle nose pliers. Discard retaining ring. Remove the plunger terminal from the plunger.
2. Remove cap sensor wires.
3. Remove the cap sensor using a #2 Phillips screw driver.
4. Remove the torch body from the torch lead using 7/16 in (11 mm) and 1/2 in (or adjustable) wrenches.



Note: Torches may vary slightly from illustration



T100, T80, T60

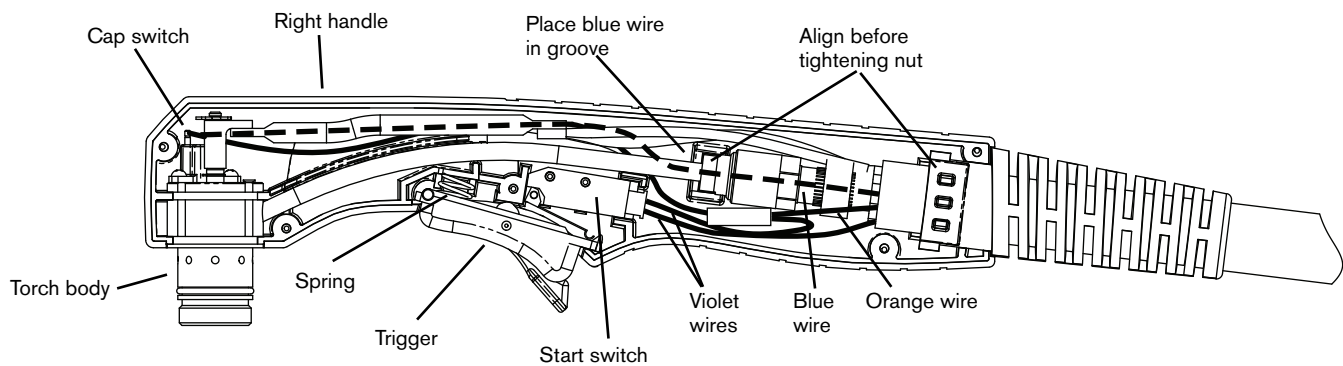


RT80, RT60

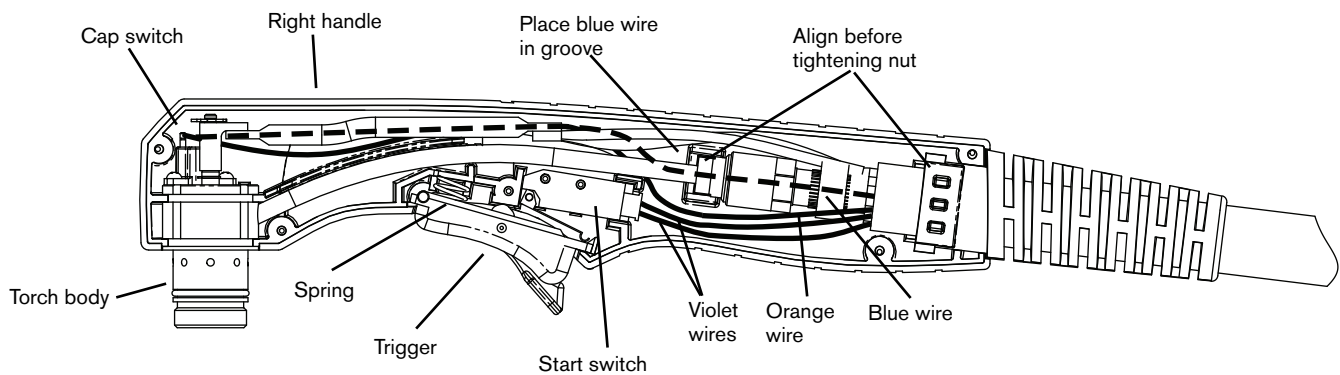
Install new torch body

1. Attach the new torch body to the torch lead using 7/16 in (11 mm) and 1/2 in (or adjustable) wrenches.
Note: Align the strain relief with the handle before tightening the nut. See the illustration below.
2. Install the cap sensor using a #2 Phillips screw driver.
3. Attach the cap sensor wires as shown.
Note: Route the wires straight back from the posts on the cap sensor switch. See the above inset illustration.
4. Attach the plunger terminal to the plunger.
Secure the wire by crimping the new retaining ring onto the top of the plunger using needle-nose pliers.

TORCH BODY REPLACEMENT



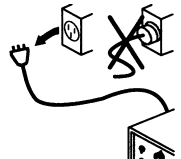
T100, T80, T60



RT80, RT60

Install handles

1. Place the torch into the right handle and route the wires as shown above.
Note: Route the wires underneath the torch body.
2. Place the trigger and spring into the handle as shown above.
3. Attach the left handle with the supplied screws using a T10 Torx driver.
Note: Verify that the wires will not be pinched when the left handle is attached.
4. Connect the torch lead to the power supply and the connect power. See *Section 3* of the Operator Manual.
5. Verify that the cap off sensor works properly:
 - A. Turn ON the power supply.
 - B. The torch cap and fault LEDs should illuminate.
 - C. Turn OFF the power supply.
 - D. Install the consumables.

| | | |
|---|--|--|
| | | <p>DANGER UN CHOC ÉLECTRIQUE PEUT ÊTRE MORTEL</p> |
| <div style="display: flex; align-items: center;">  <p>Toujours couper l'alimentation électrique avant de procéder à toute opération d'entretien. Voir la <i>Section 1</i> du Manuel de l'opérateur où l'on donne davantage de mesures de sécurité.</p> </div> | | |

Introduction

Objet

Description des étapes nécessaires pour remplacer le corp de torche manuelles T100, T80, RT80, T60, RT60.

Outils et matériaux nécessaires

Tournevis Phillips N° 2
 Clés de 10 mm (7/16 po)
 Clés de 13 mm (1/2 po) (ou clés à molette)
 Pincés à bec effilé
 Tournevis à pointe crénelée T10

Composition du nécessaire

Nécessaire 128564

| Numéro de référence | Description | Quantité |
|---------------------|---|----------|
| 027889 | Bague de retenue | 1 |
| 120957 | T80, RT80, T60, RT60 corps principal de la torche | 1 |
| 027055 | Lubrifiant, 1/4oz tube | 1 |

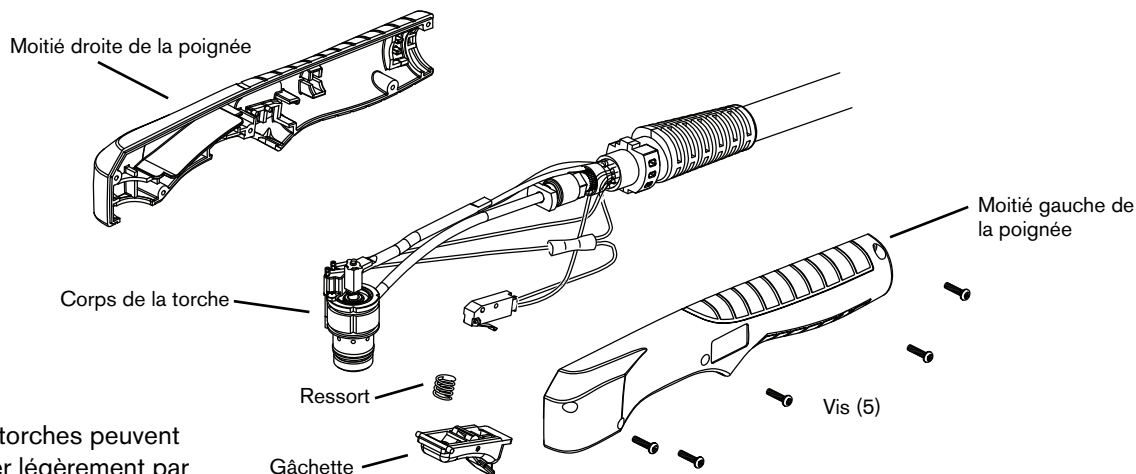
Nécessaire 128767

| Numéro de référence | Description | Quantité |
|---------------------|-----------------------------------|----------|
| 027889 | Bague de retenue | 1 |
| 220040 | T100 corps principal de la torche | 1 |
| 027055 | Lubrifiant, 1/4oz tube | 1 |

REPLACEMENT DU CORPS DE LA TORCHE

Déposer les demi-poignées

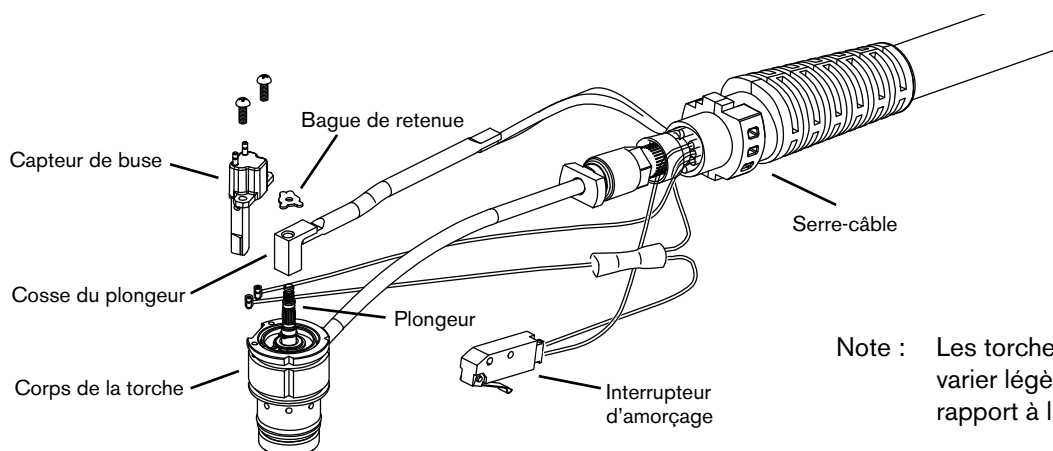
1. Déconnecter l'alimentation et enlever le faisceau de torche de la source de courant. Voir la *Section 3* du Manuel de l'opérateur.
2. Enlever les consommables.
3. Desserrer les vis en utilisant le tournevis Torx T10. Jeter les vis.
4. Déposer les demi-poignées.
Note : Ouvrir lentement les demi-poignées de façon à ne pas perdre le ressort.



Note : Les torches peuvent varier légèrement par rapport à l'illustration.

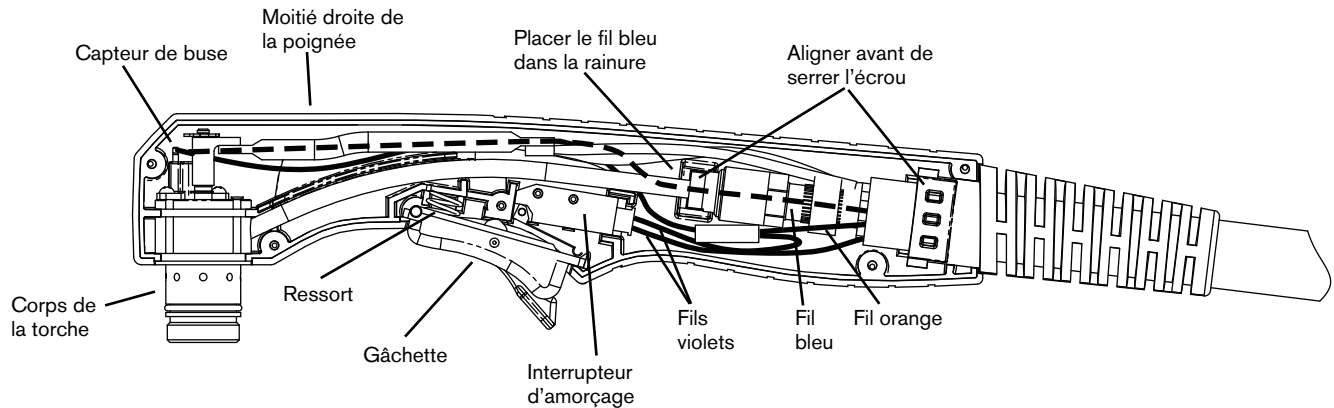
Déposer le corps de torche

1. Déposer la bague de retenue en utilisant la pince à bec effilé. Jeter la bague de retenue. Enlever la cosse du plongeur.
2. Enlever les fils du capteur de buse.
3. Déconnecter capteur de buse en utilisant un tournevis Phillips N° 2.
4. Déposer le corps de torche du faisceau en utilisant les clés 11 mm (7/16 po) et 1/2 po (ou clés à molette).

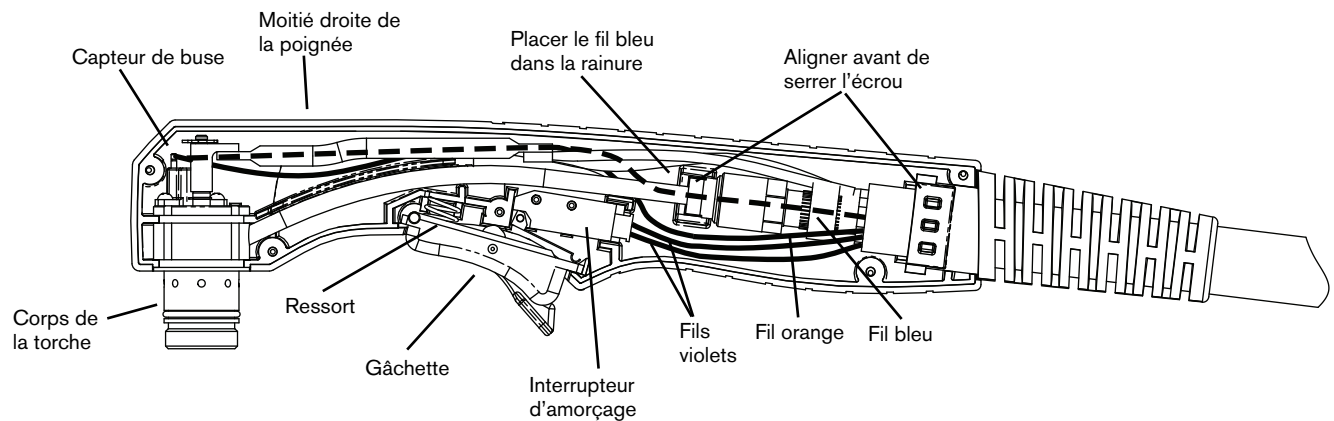


Note : Les torches peuvent varier légèrement par rapport à l'illustration.

REPLACEMENT DU CORPS DE LA TORCHE



T100, T80, T60



RT80, RT60

Monter les demi-poignées

1. Placer la torche dans la demi-poignée droite et faire passer les fils comme on le voit ci-avant.
Note : Acheminer les fils sous le corps de torche.
2. Placer la gâchette et le ressort dans la poignée comme on le voit ci-avant.
3. Fixer la demi-poignée gauche en utilisant les vis fournies à l'aide d'un tournevis Torx T10.
Note : Vérifier que les fils ne sont pas pincés quand on fixe la demi-poignée gauche.
4. Connecter le faisceau de torche à la source de courant et connecter l'alimentation. Voir la *Section 3* du Manuel de l'opérateur pour plus d'information.
5. Vérifier que le capteur fonctionne correctement :
 - A. Mettre la source de courant sous tension.
 - B. Les DEL de buse et d'anomalie doivent s'allumer.
 - C. Mettre la source de courant hors tension.
 - D. Monter les consommables.

© 2009 Hypertherm, Inc.
All Rights Reserved
Tous droits réservés

Hypertherm is a trademark of Hypertherm, Inc. and may be registered in the United States and/or other countries.

Hypertherm sont des marque de commerce d'Hypertherm, Inc. et peut être déposée aux États-Unis et/ou dans d'autres pays.

Hypertherm[®]

Hypertherm, Inc.
Hanover, NH 03755 USA
603-643-3441 Tel

Hypertherm (S) Pte Ltd.
417847, Republic of Singapore
65 6 841 2489 Tel

**Hypertherm (Shanghai)
Trading Co., Ltd.**
PR China 200052
86-21 5258 3330 /1 Tel

Hypertherm Europe B.V.
4704 SE Roosendaal, Nederland
31 165 596907 Tel

HYPERTHERM BRASIL LTDA.
Guarulhos, SP - Brasil
55 11 2409 2636 Tel

www.hypertherm.com