

# ***T30v Handle Replacement***

# ***Remplacement de la poignée T30v***



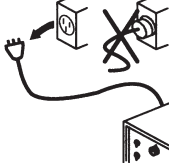
**Field Service Bulletin**

**Bulletin de service sur le terrain**

***805240 – Revision 1 – November, 2007***

***Révision 1 – Novembre, 2007***

***Hypertherm®***

		<b>DANGER</b> <b>ELECTRIC SHOCK CAN KILL</b>
		
<b>Disconnect electrical power before performing any maintenance.</b> <b>See Section 1 of the Operator Manual for more safety precautions.</b>		

## Introduction

### Purpose

Describes the necessary steps to replace the handle on the T30v hand torch.

### Tools and materials needed

T10 Torx driver (preferred) or flat-blade screwdriver

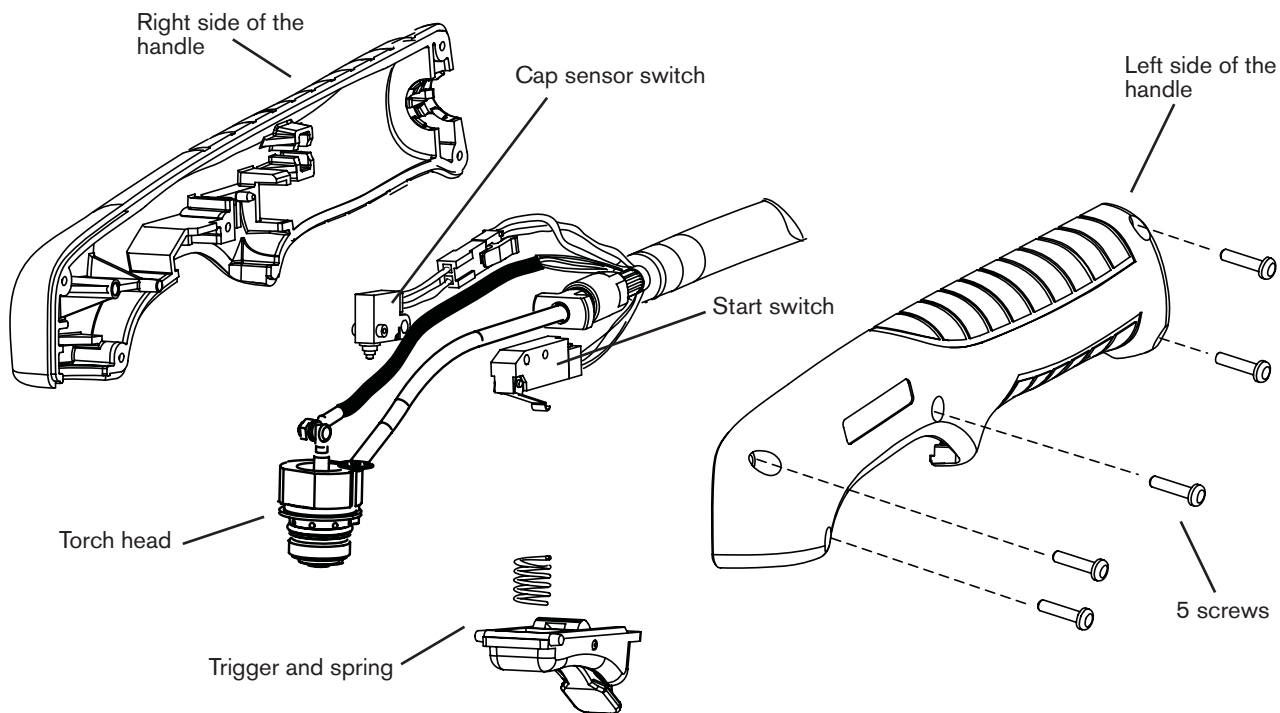
### Kit contents

Kit 228111

Part number	Description	Quantity
001981	Handle: T30v hand torch, two sides	1
075714	Screw: 4 x 1/2" slotted Torx pan S/B	5
110561	Label: T30v torch	2

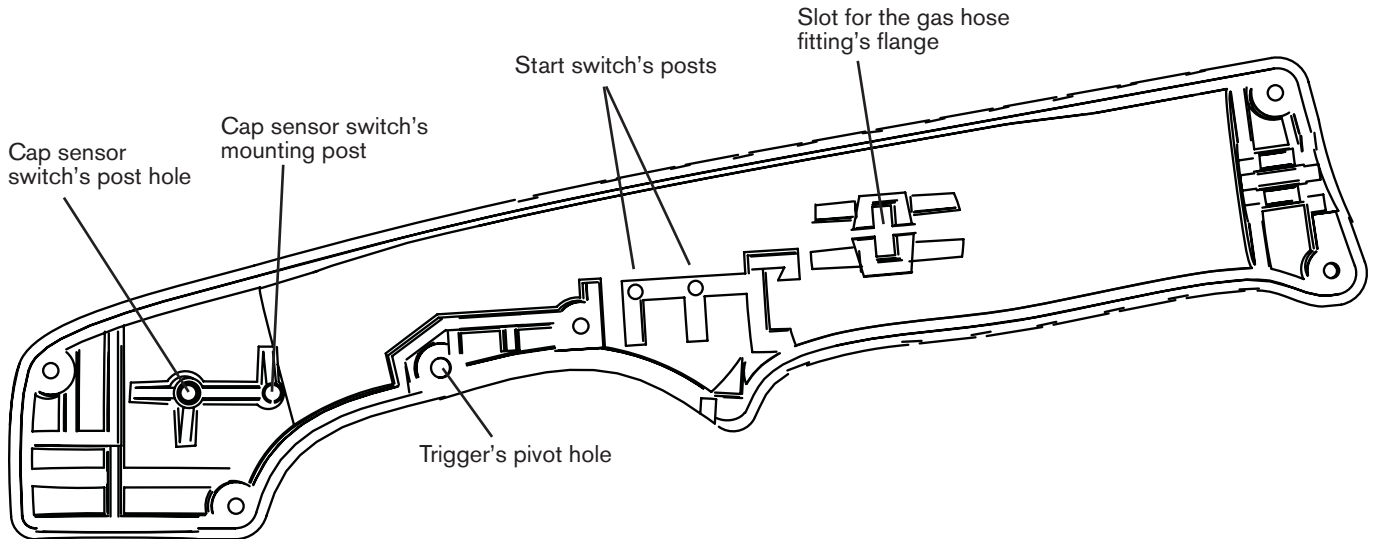
### Disassemble the torch

1. Set the ON/OFF switch on the power supply to OFF (O) and disconnect the electrical power.
2. Remove the consumables from the torch.
3. Use a T10 Torx driver or a flat-blade screwdriver to remove the 5 screws from the torch handle. Open the handle slowly, taking care that the trigger and trigger spring do not jump out of the right side of the handle and get lost.
4. Carefully remove the trigger and trigger spring.
5. The torch head fits snugly into the right side of the handle. Slide the cap sensor switch off the mounting post in the handle and gently press the handle away from the torch head to remove it.
6. Lift the start switch off of the two mounting posts in the right side of the handle.

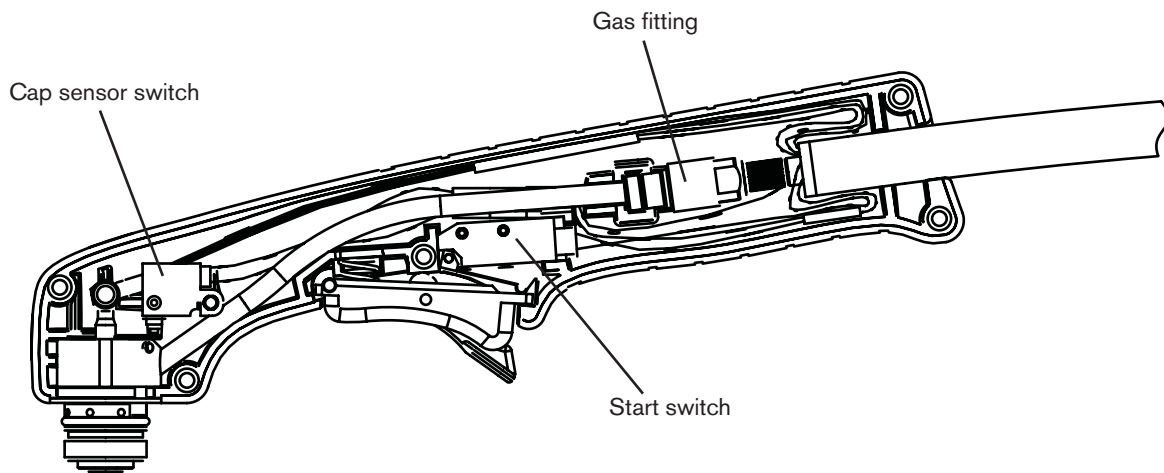


### Reassemble the torch using the new handle

1. Lay the right side of the handle on a flat surface.
2. Press the start switch onto the two mounting posts and position the wires below the slot for the gas fitting.
3. Lay the cap sensor switch's wires and wire connector above the start switch with the wires positioned above the slot for the gas hose's fitting.
4. Press the torch head into the torch handle with the gas hose fitting's flange aligned with the slot in the handle.



5. Align the cap sensor switch with the handle and the torch head so that the tip of the switch will not hit the torch head as you put it in place. Gently press the cap sensor switch onto its mounting post in the handle. The tip of the cap sensor switch should rest just above the plate on the torch head, and the post on the back of the cap sensor switch should slide into the hole in handle.
6. Compress the trigger spring into the left half of the trigger. Slide the trigger and the spring into place.



7. Make sure the wires will not get pinched by the handle. Align the left half of the handle with the right half. Verify that the trigger pivots are both located in the trigger pivot holes (one pivot hole in each half of the handle) and replace the 5 screws.
8. Replace the consumables and reconnect the electrical power.



		<b>DANGER</b> <b>DANGER D'ÉLECTROCUTION</b>
		<b>Toujours couper l'alimentation électrique avant de procéder à toute opération d'entretien. Voir la section 1 du Manuel de l'opérateur où l'on donne davantage de mesures de sécurité.</b>

## Introduction

### Objet

Décrit les étapes nécessaires pour remplacer la poignée sur la torche manuelle T30v.

### Outils et matériaux nécessaires

Tournevis Torx T10 (de préférence) ou tournevis à pointe plate

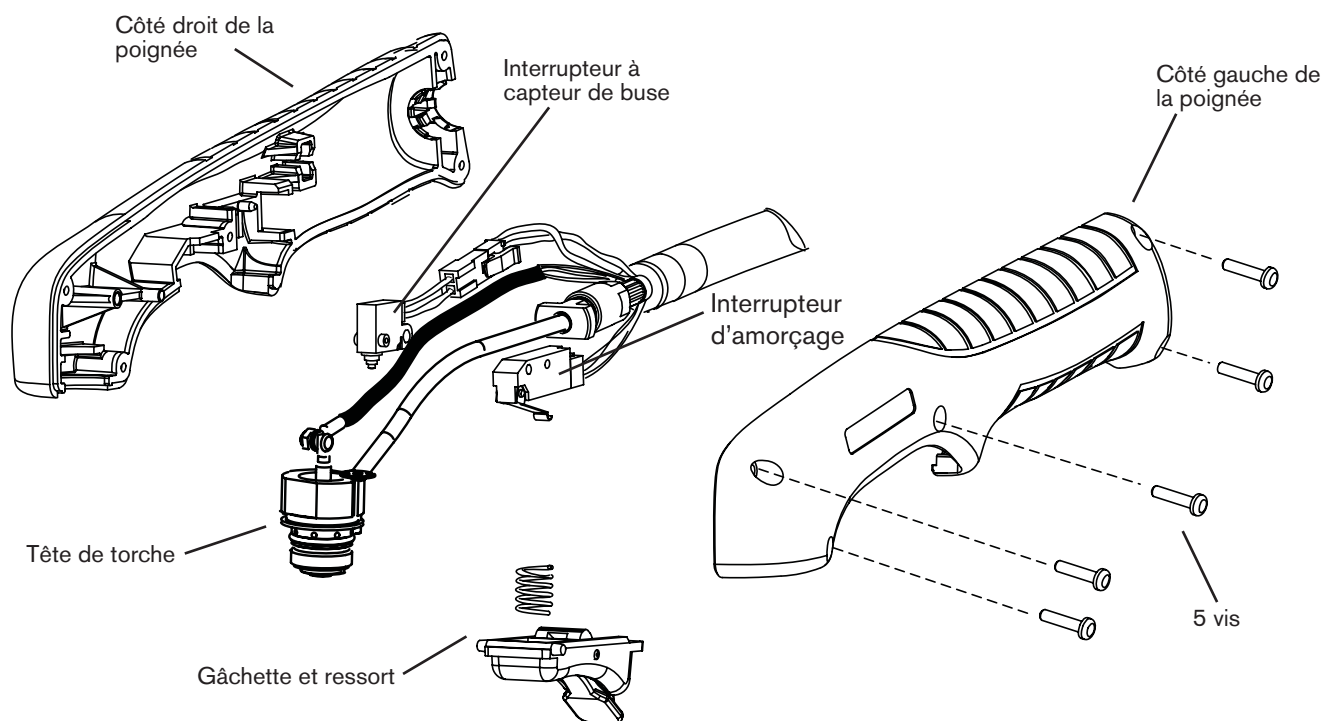
### Composition du nécessaire

#### Nécessaire 228111

N° de référence	Description	Quantité
001981	Poignée : torche manuelle T30v, deux côtés	1
075714	Vis : 4 x 1/2 po Torx fendues S/B	5
110561	Étiquette : torche T30v	2

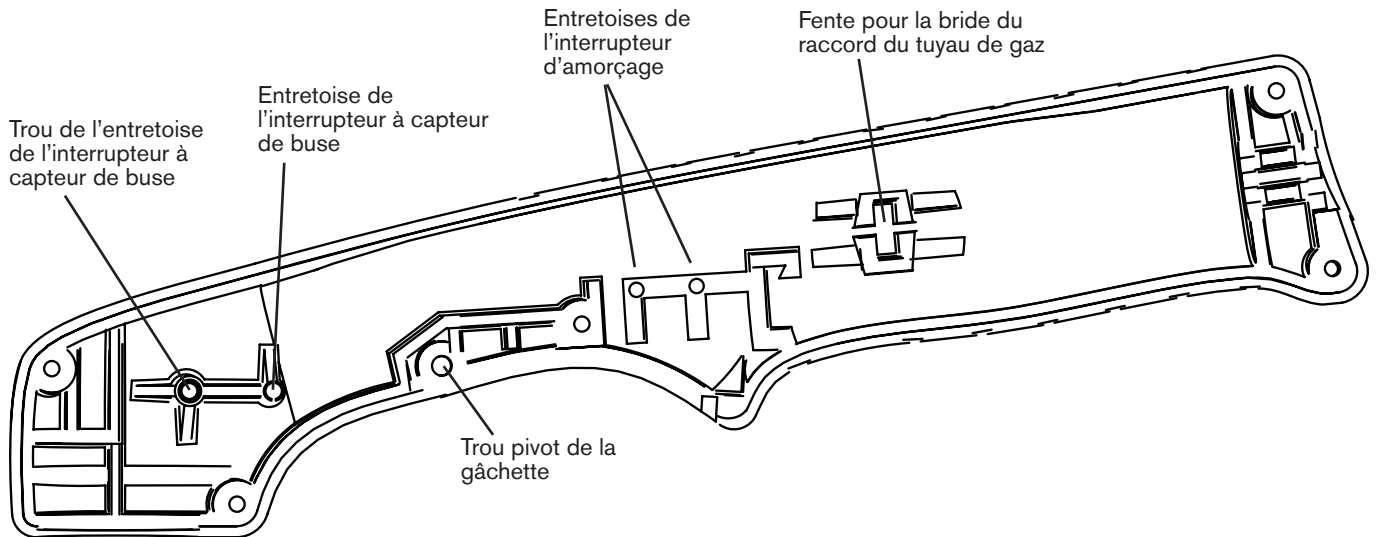
### Démonter la torche

1. Mettre l'interrupteur marche-arrêt sur la source de courant sur O (arrêt) et déconnecter l'alimentation électrique.
2. Sortir les consommables de la torche.
3. Utiliser un tournevis Torx T10 ou un tournevis à pointe plate pour dévisser les 5 vis de la poignée de torche. Ouvrir lentement la poignée, en veillant à ce que la gâchette et son ressort ne sautent pas du côté droit de la poignée.
4. Déplacer délicatement la gâchette et son ressort et les mettre de côté.
5. La tête de torche est bien ajustée dans le côté droit de la poignée. Faire glisser l'interrupteur à capteur de buse de l'entretoise dans la poignée et appuyer délicatement la poignée de la tête de torche pour l'enlever.
6. Soulever l'interrupteur d'amorçage des deux entretoises dans le côté droit de la poignée.

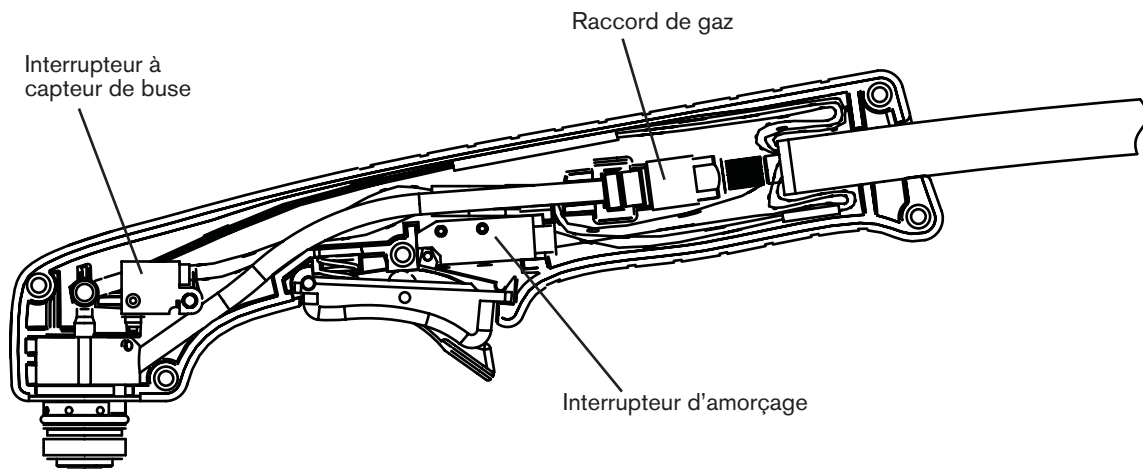


### Remonter la torche en utilisant la nouvelle poignée

1. Poser le côté droit de la poignée sur une surface plate.
2. Appuyer l'interrupteur d'amorçage sur les deux entretoises et placer les fils au-dessous de la fente pour le raccord de gaz.
3. Poser les fils de l'interrupteur à capteur de buse et le connecteur de fils au-dessus de l'interrupteur d'amorçage, les fils placés au-dessus de la fente pour le raccord de gaz.
4. Appuyer la tête de torche dans la poignée, la bride du tuyau de gaz alignée sur la fente dans la poignée.



- Aligner l'interrupteur à capteur de buse sur la poignée et la tête de torche de sorte que l'extrémité de l'interrupteur ne touche pas la tête de torche quand on la met en place. Appuyer doucement sur l'interrupteur à capteur de buse pour le faire entrer dans son entretoise de montage dans la poignée. L'extrémité de l'interrupteur à capteur de buse doit s'appuyer juste au-dessus de la plaque sur la tête de torche et l'entretoise à l'arrière de l'interrupteur à capteur de buse doit glisser dans le trou de la poignée.
- Comprimer le ressort de la gâchette pour le faire entrer dans la moitié gauche de la gâchette. Faire glisser la gâchette et le ressort en place.



- S'assurer que les fils ne sont pas pincés entre les côtés de la poignée. Aligner la moitié gauche de la poignée sur la moitié droite. Vérifier que les pivots de la gâchette sont placés tous les deux dans les trous de pivot de la gâchette (un trou de pivot dans chaque moitié de la poignée) et replacer les 5 vis.
- Remettre les consommables et reconnecter l'alimentation électrique.





© Copyright 2007 Hypertherm, Inc.  
All Rights Reserved  
Tous droits réservés

Hypertherm and Powermax are trademarks of Hypertherm, Inc. and may be registered in the United States and/or other countries.  
Hypertherm et Powermax sont des marque de commerce d'Hypertherm, Inc. et peut être déposée aux États-Unis et/ou dans d'autres pays.

# ***Hypertherm***<sup>®</sup>

**Hypertherm, Inc.**  
Hanover, NH 03755 USA  
603-643-3441 Tel

**Hypertherm (S) Pte Ltd.**  
417847, Republic of Singapore  
65 6 841 2489 Tel

**Hypertherm (Shanghai)  
Trading Co., Ltd.**  
PR China 200052  
86-21 5258 3330 /1 Tel

**Hypertherm Europe B.V.**  
4704 SE Roosendaal, Nederland  
31 165 596907 Tel

**HYPERTHERM BRASIL LTDA.**  
Guarulhos, SP - Brasil  
55 11 6409 2636 Tel

**[www.hypertherm.com](http://www.hypertherm.com)**