

T45v Handle Replacement

Remplacement de la poignée T45v



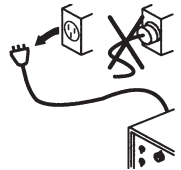
Field Service Bulletin

Bulletin de service sur le terrain

805980 – Revision 1 – October, 2008

Révision 1 – Octobre, 2008

Hypertherm®

		DANGER ELECTRIC SHOCK CAN KILL
 <p>Disconnect electrical power before performing any maintenance. See Section 1 of the Operator Manual for more safety precautions.</p>		

Introduction

Purpose

Describes the necessary steps to replace the handle on the T45v hand torch.

Tools and materials needed

T10 Torx driver (preferred) or flat-blade screwdriver

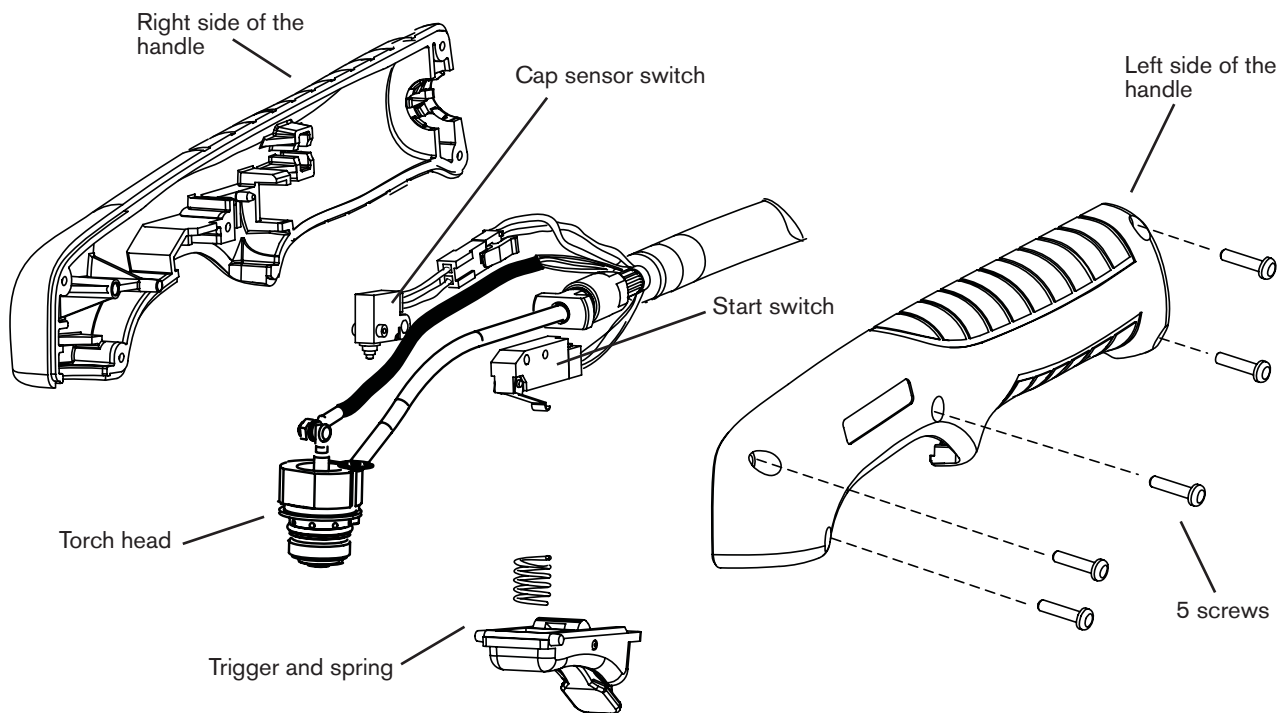
Kit contents

Kit 228313

Part number	Description	Quantity
001997	Handle: T45v hand torch, two sides	1
075714	Screw: 4 x 1/2" slotted Torx pan S/B	5
110613	Label: T45v torch	2

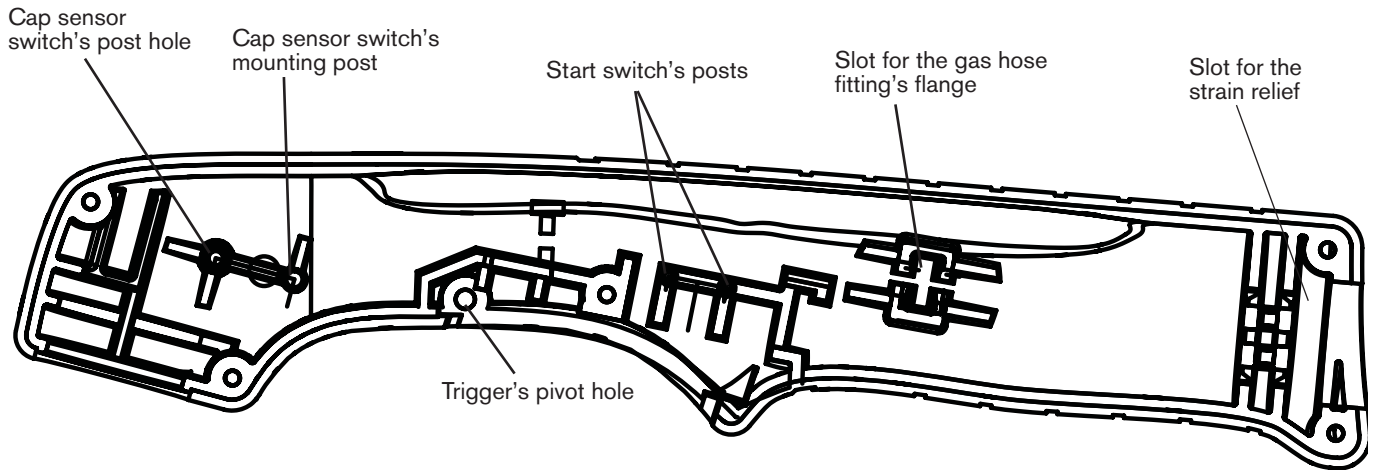
Disassemble the torch

1. Set the ON/OFF switch on the power supply to OFF (O) and disconnect the electrical power.
2. Remove the consumables from the torch.
3. Use a T10 Torx driver or a flat-blade screwdriver to remove the 5 screws from the torch handle. Open the handle slowly, taking care that the trigger and trigger spring do not jump out of the right side of the handle and get lost.
4. Carefully remove the trigger and trigger spring.
5. The torch head fits snugly into the right side of the handle. Slide the cap sensor switch off the mounting post in the handle and gently press the handle away from the torch head to remove it.
6. Lift the start switch off of the two mounting posts in the right side of the handle.

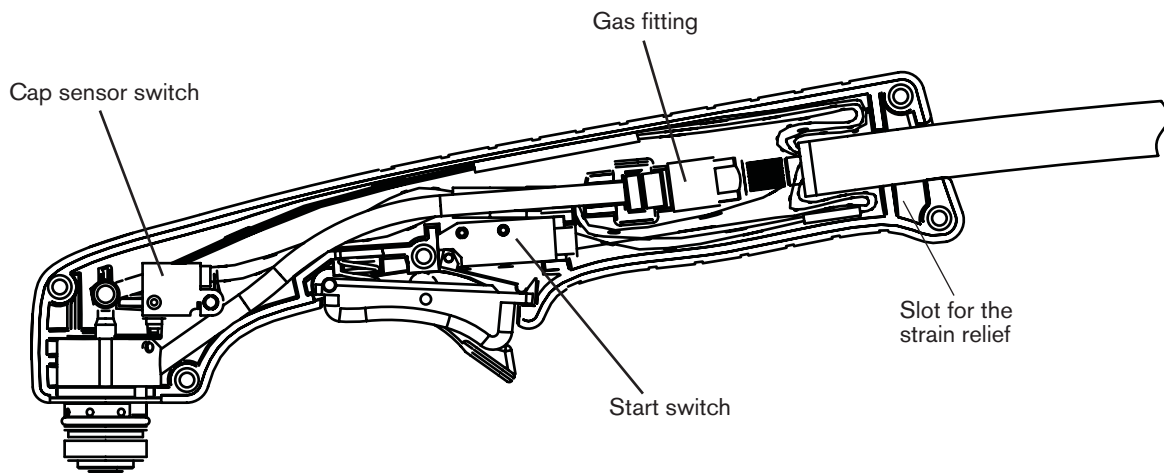


Reassemble the torch using the new handle

1. Lay the right side of the handle on a flat surface.
2. Press the start switch onto the two mounting posts and position the wires below the slot for the gas fitting.
3. Lay the cap sensor switch's wires and wire connector above the start switch with the wires positioned above the slot for the gas hose's fitting.
4. Press the torch head into the torch handle with the gas hose fitting's flange aligned with the slot in the handle.



5. Align the cap sensor switch with the handle and the torch head so that the tip of the switch will not hit the torch head as you put it in place. Gently press the cap sensor switch onto its mounting post in the handle. The tip of the cap sensor switch should rest just above the plate on the torch head, and the post on the back of the cap sensor switch should slide into the hole in handle.
6. Compress the trigger spring into the left half of the trigger. Slide the trigger and the spring into place.



7. Make sure that the strain relief rests in the slot near the rear of the handle.
8. Make sure the wires will not get pinched by the handle and that the strain relief for the torch lead will be held in place by the lip on the torch handle when the handle is screwed together.
9. Align the left half of the handle with the right half. Verify that the trigger pivots are both located in the trigger pivot holes (one pivot hole in each half of the handle) and replace the 5 screws.
10. Replace the consumables and reconnect the electrical power.

		DANGER DANGER D'ÉLECTROCUTION
		Toujours couper l'alimentation électrique avant de procéder à toute opération d'entretien. Voir la section 1 du Manuel de l'opérateur où l'on donne davantage de mesures de sécurité.

Introduction

Objet

Décrit les étapes nécessaires pour remplacer la poignée sur la torche manuelle T45v.

Outils et matériaux nécessaires

Tournevis Torx T10 (de préférence) ou tournevis à pointe plate

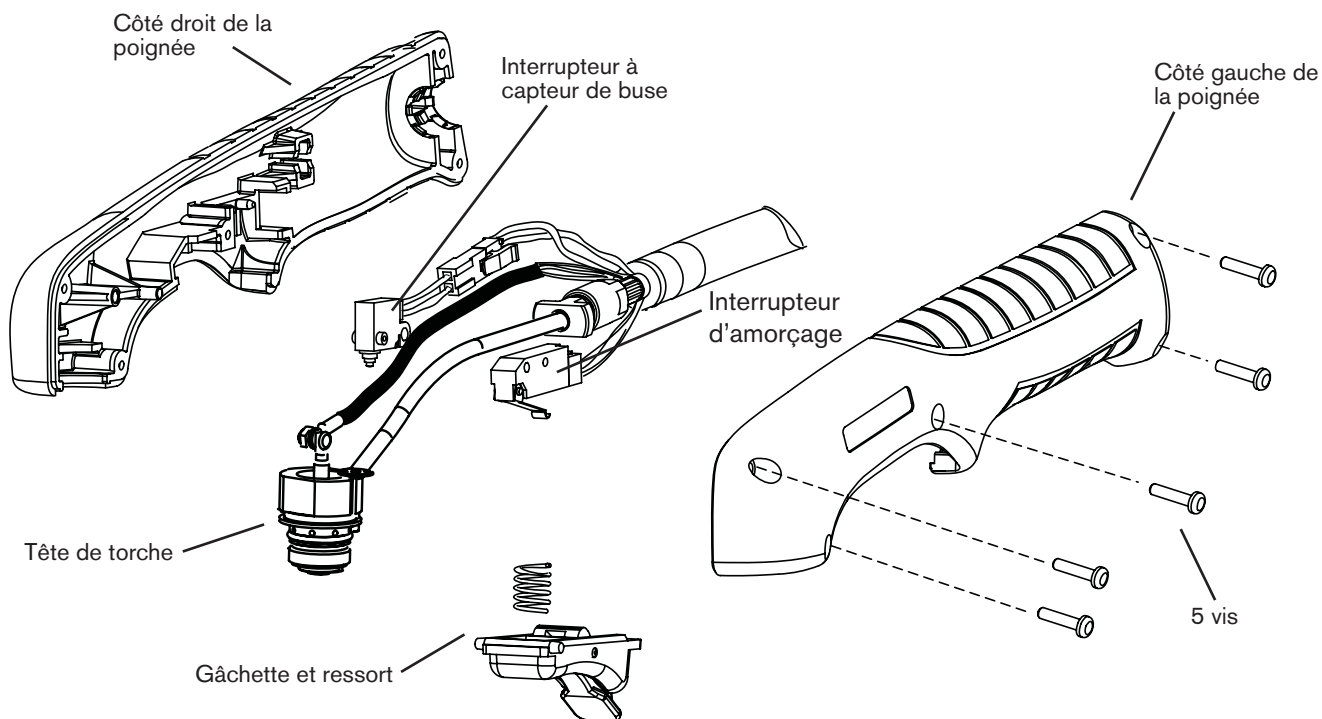
Composition du nécessaire

Nécessaire 228313

N° de référence	Description	Quantité
001997	Poignée : torche manuelle T45v, deux côtés	1
075714	Vis : 4 x 1/2 po Torx fendues S/B	5
110613	Étiquette : torche T45v	2

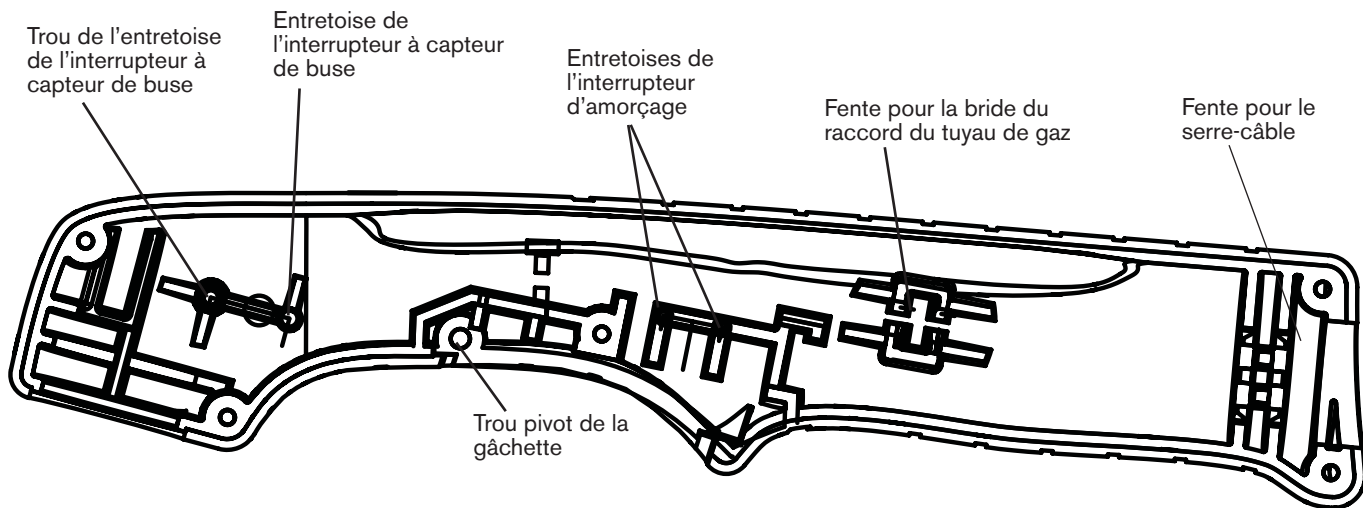
Démonter la torche

1. Mettre l'interrupteur marche-arrêt sur la source de courant sur O (arrêt) et déconnecter l'alimentation électrique.
2. Sortir les consommables de la torche.
3. Utiliser un tournevis Torx T10 ou un tournevis à pointe plate pour dévisser les 5 vis de la poignée de torche. Ouvrir lentement la poignée, en veillant à ce que la gâchette et son ressort ne sautent pas du côté droit de la poignée.
4. Déplacer délicatement la gâchette et son ressort et les mettre de côté.
5. La tête de torche est bien ajustée dans le côté droit de la poignée. Faire glisser l'interrupteur à capteur de buse de l'entretoise dans la poignée et appuyer délicatement la poignée de la tête de torche pour l'enlever.
6. Soulever l'interrupteur d'amorçage des deux entretoises dans le côté droit de la poignée.

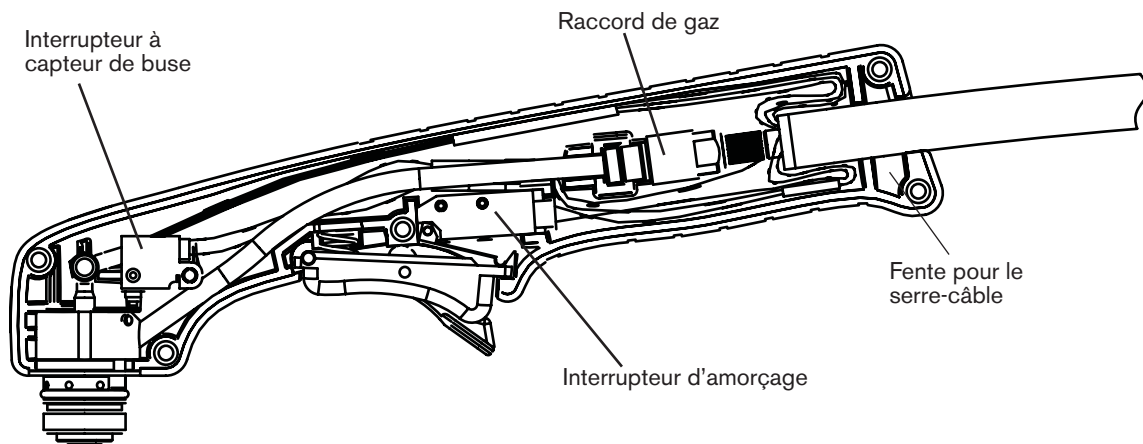


Remonter la torche en utilisant la nouvelle poignée

1. Poser le côté droit de la poignée sur une surface plate.
2. Appuyer l'interrupteur d'amorçage sur les deux entretoises et placer les fils au-dessous de la fente pour le raccord de gaz.
3. Poser les fils de l'interrupteur à capteur de buse et le connecteur de fils au-dessus de l'interrupteur d'amorçage, les fils placés au-dessus de la fente pour le raccord de gaz.
4. Appuyer la tête de torche dans la poignée, la bride du tuyau de gaz alignée sur la fente dans la poignée.



- Aligner le contacteur de détection sur la poignée et la tête de torche de sorte que l'extrémité du contacteur ne touche pas la tête de la torche quand on le met en place. Appuyer délicatement sur le capteur de buse sur son montant dans la poignée. L'extrémité du contacteur de détection doit reposer au-dessus de la plaque sur la tête de torche et le montant sur l'arrière du contacteur de détection doit glisser dans le trou de la poignée.
- Comprimer le ressort de la gâchette pour le faire entrer dans la moitié gauche de la gâchette. Faire glisser la gâchette et le ressort en place.



- S'assurer que le serre-câble est appuyé dans la fente près de l'arrière de la poignée.
- S'assurer que les fils ne sont pas pincés par la poignée et que le serre-câble pour le faisceau de torche est maintenu par la lèvre sur la poignée de la torche quand la poignée est vissée.
- Aligner la moitié gauche de la poignée sur la moitié droite. Vérifier que les pivots de la gâchette se trouvent tous les deux dans les trous correspondants (un trou de pivot dans chaque moitié de poignée) et replacer les 5 vis.
- Replacer les consommables et rétablir l'alimentation électrique.

© 2008 Hypertherm, Inc.
All Rights Reserved
Tous droits réservés

Hypertherm and Powermax are trademarks of Hypertherm, Inc. and may be registered in the United States and/or other countries.
Hypertherm et Powermax sont des marque de commerce d'Hypertherm, Inc. et peut être déposée aux États-Unis et/ou dans d'autres pays.

Hypertherm[®]

Hypertherm, Inc.
Hanover, NH 03755 USA
603-643-3441 Tel

Hypertherm (S) Pte Ltd.
417847, Republic of Singapore
65 6 841 2489 Tel

**Hypertherm (Shanghai)
Trading Co., Ltd.**
PR China 200052
86-21 5258 3330 /1 Tel

Hypertherm Europe B.V.
4704 SE Roosendaal, Nederland
31 165 596907 Tel

HYPERTHERM BRASIL LTDA.
Guarulhos, SP - Brasil
55 11 6409 2636 Tel

www.hypertherm.com