



Skeleton Cutting Sled for Duramax® Hyamp Long Handheld Torches

Traîneau pour découpe de squelette pour
torches manuelles longues Duramax® Hyamp

Field Service Bulletin

Bulletin de service sur le terrain

810110

Revision 0 | Révision 0

February 2018 | Février 2018

Hypertherm Inc.

Etna Road, P.O. Box 5010
Hanover, NH 03755 USA
603-643-3441 Tel (Main Office)
603-643-5352 Fax (All Departments)
info@hypertherm.com (Main Office Email)

800-643-9878 Tel (Technical Service)

technical.service@hypertherm.com (Technical Service Email)

800-737-2978 Tel (Customer Service)

customer.service@hypertherm.com (Customer Service Email)

866-643-7711 Tel (Return Materials Authorization)**877-371-2876 Fax (Return Materials Authorization)**

return.materials@hypertherm.com (RMA email)

Hypertherm México, S.A. de C.V.

Avenida Toluca No. 444, Anexo 1,
Colonia Olivar de los Padres
Delegación Álvaro Obregón
México, D.F. C.P. 01780
52 55 5681 8109 Tel
52 55 5683 2127 Fax
Soporte.Tecnico@hypertherm.com (Technical Service Email)

Hypertherm Plasmatechnik GmbH

Sophie-Scholl-Platz 5
63452 Hanau
Germany
00 800 33 24 97 37 Tel
00 800 49 73 73 29 Fax

31 (0) 165 596900 Tel (Technical Service)**00 800 4973 7843 Tel (Technical Service)**

technicalservice.emea@hypertherm.com (Technical Service Email)

Hypertherm (Singapore) Pte Ltd.

82 Genting Lane
Media Centre
Annexe Block #A01-01
Singapore 349567, Republic of Singapore
65 6841 2489 Tel
65 6841 2490 Fax
Marketing.asia@hypertherm.com (Marketing Email)
TechSupportAPAC@hypertherm.com (Technical Service Email)

Hypertherm Japan Ltd.

Level 9, Edobori Center Building
2-1-1 Edobori, Nishi-ku
Osaka 550-0002 Japan
81 6 6225 1183 Tel
81 6 6225 1184 Fax
HTJapan.info@hypertherm.com (Main Office Email)
TechSupportAPAC@hypertherm.com (Technical Service Email)

Hypertherm Europe B.V.

Vaartveld 9, 4704 SE
Roosendaal, Nederland
31 165 596907 Tel
31 165 596901 Fax
31 165 596908 Tel (Marketing)
31 (0) 165 596900 Tel (Technical Service)
00 800 4973 7843 Tel (Technical Service)
technicalservice.emea@hypertherm.com
(Technical Service Email)

Hypertherm (Shanghai) Trading Co., Ltd.

B301, 495 ShangZhong Road
Shanghai, 200231
PR China
86-21-80231122 Tel
86-21-80231120 Fax
86-21-80231128 Tel (Technical Service)
techsupport.china@hypertherm.com
(Technical Service Email)

South America & Central America: Hypertherm Brasil Ltda.

Rua Bras Cubas, 231 – Jardim Maia
Guarulhos, SP – Brasil
CEP 07115-030
55 11 2409 2636 Tel
tecnico.sa@hypertherm.com (Technical Service Email)

Hypertherm Korea Branch

#3904. APEC-ro 17. Heaundae-gu. Busan.
Korea 48060
82 (0)51 747 0358 Tel
82 (0)51 701 0358 Fax
Marketing.korea@hypertherm.com (Marketing Email)
TechSupportAPAC@hypertherm.com
(Technical Service Email)

Hypertherm Pty Limited

GPO Box 4836
Sydney NSW 2001, Australia
61 (0) 437 606 995 Tel
61 7 3219 9010 Fax
au.sales@Hypertherm.com (Main Office Email)
TechSupportAPAC@hypertherm.com
(Technical Service Email)

Hypertherm (India) Thermal Cutting Pvt. Ltd

A-18 / B-1 Extension,
Mohan Co-Operative Industrial Estate,
Mathura Road, New Delhi 110044, India
91-11-40521201/ 2/ 3 Tel
91-11 40521204 Fax
HTIndia.info@hypertherm.com (Main Office Email)
TechSupportAPAC@hypertherm.com
(Technical Service Email)

© 2018 Hypertherm Inc. All rights reserved. Tous droits réservés.

Duramax and Hypertherm are trademarks of Hypertherm Inc. and may be registered in the United States and/or other countries. All other trademarks are the property of their respective holders.

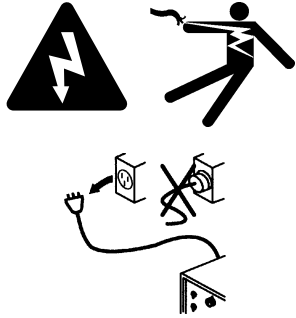
Environmental stewardship is one of Hypertherm's core values, and it is critical to our success and our customers' success. We are striving to reduce the environmental impact of everything we do. For more information: www.hypertherm.com/environment.

Duramax et Hypertherm sont des marques d'Hypertherm Inc. qui peuvent être déposées aux États-Unis et/ou dans d'autres pays. Toutes les autres marques de commerce sont la propriété de leurs détenteurs respectifs.

Une bonne gestion environnementale est l'une des valeurs fondamentales d'Hypertherm et est essentielle à notre réussite et à celle de nos clients. Nous travaillons sans relâche pour réduire l'incidence sur l'environnement de toutes nos activités. Pour en savoir plus : www.hypertherm.com/environment.

Introduction

WARNING



ELECTRIC SHOCK CAN KILL

Disconnect electrical power before performing any maintenance.

All work requiring removal of the power supply cover must be performed by a qualified technician.

See the safety information provided with your product for more safety precautions.

Purpose

Attach the skeleton cutting sled to the head of a Duramax Hyamp long handheld torch. The sled suspends the torch nozzle slightly above the workpiece and slides on the workpiece as you cut. This helps you cut faster and with better control while also reducing damage to the consumables. For example, in a mechanized cutting environment, use the sled on a long torch to cut the skeleton into smaller pieces after the cut parts have been removed.



Refer to the *Duramax Hyamp Long Handheld Torches Service Manual* (808290) for part numbers or other information about these torches. Download the manual at www.hypertherm.com/docs.

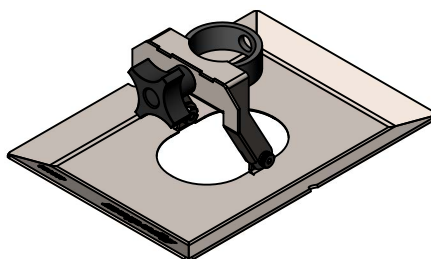
Tools and materials needed

- None

428809 Kit contents

Part number	Description	Quantity
229972	Skeleton cutting sled assembly for Duramax Hyamp long handheld torches	1

Figure 1 – Skeleton cutting sled



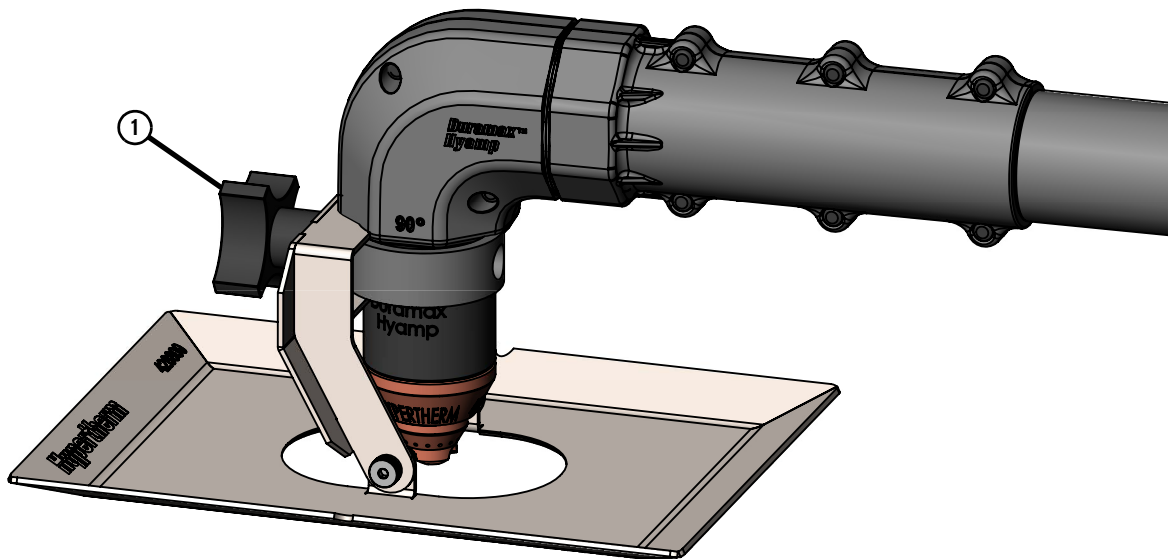
Recommended use

- Use the skeleton cutting sled on **45°** Duramax Hyamp long handheld torches to cut at **ground level**.
- Use the skeleton cutting sled on **90°** Duramax Hyamp long handheld torches to cut at **waist height** (for example, on a cutting table).
- The Duramax Hyamp long handheld torches are designed to be used with the Powermax125®, but they can also be used with the Powermax45 XP, Powermax65, Powermax85, and Powermax105.

Install the skeleton cutting sled on the torch head

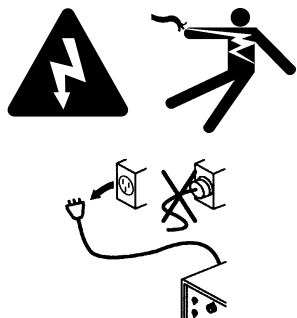
1. Install the consumables on the torch.
2. Slide the ring in the skeleton cutting sled over the retaining cap on the torch. Use the adjustment knob ① to tighten.
3. Orient the sled as shown in *Figure 2*, with the adjustment knob above the torch head. This allows for optimal visibility and ease of use.
4. Rest the sled on the workpiece or cutting surface. Drag to cut.

Figure 2 – Skeleton cutting sled with 90° torch installed



Introduction

⚠ AVERTISSEMENT



UN CHOC ÉLECTRIQUE PEUT ÊTRE MORTEL

Avant tout entretien, débrancher l'alimentation électrique.

Tous les travaux nécessitant le retrait du couvercle de la source de courant doivent être effectués par un technicien qualifié.

Se reporter aux consignes de sécurité incluses avec votre produit pour d'autres mesures de sécurité.

Objet

Attacher le châssis de découpe de squelette à la tête d'une torche manuelle longue Duramax Hyamp. Le châssis suspend la buse de la torche légèrement au-dessus de la pièce à couper et glisse sur la pièce à couper durant la coupe. Cela vous aide à couper plus vite et avec un meilleur contrôle tout en réduisant les dommages aux consommables. Par exemple, dans un environnement de coupe mécanique, il est possible d'utiliser le châssis sur une torche longue pour couper le squelette en pièces plus petites une fois que les pièces coupées ont été retirées.



Se reporter au *Duramax Hyamp Manuel de service pour torches manuelles longues* (808290) afin de trouver les numéros de références ou d'autres informations relatives à ces torches. Télécharger le manuel depuis le www.hypertherm.com/docs.

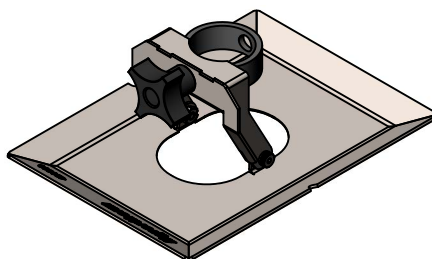
Outils et matériel requis

- Aucune

Contenu du kit 428809

Numéro de référence	Description	Quantité
229972	Ensemble de châssis de découpe de squelette pour torches manuelles longues Duramax Hyamp	1

Figure 1 – Châssis de découpe de squelette



Utilisation recommandée

- Utiliser le trâneau de découpe de squelette sur les torches manuelles longues Duramax Hyamp à **45°** pour la coupe au **niveau du sol**.
- Utiliser le trâneau de découpe de squelette sur les torches manuelles longues Duramax Hyamp à **90°** pour la coupe au **niveau de la taille** (par exemple, sur une table de coupe).
- Les torches manuelles longues Duramax Hyamp sont conçues pour une utilisation avec le système Powermax125®, mais elles peuvent également être utilisées sur les systèmes Powermax45 XP, Powermax65, Powermax85 et Powermax105.

Installer le trâneau de découpe de squelette sur la tête de torche.

1. Installer les consommables sur la torche.
2. Faire glisser l'anneau dans le trâneau de découpe du squelette par-dessus la buse de protection de la torche. Utiliser le bouton de réglage ① pour serrer.
3. Orienter le trâneau comme illustré à *Figure 2*, avec le bouton de réglage au-dessus de la tête de torche. Cela permet une visibilité optimale et une utilisation facile.
4. Appuyer le trâneau sur la pièce à couper ou sur la surface de coupe. Faire glisser pour couper.

Figure 2 – Trâneau de découpe de squelette installé avec torche à 90°

